

SPIS TREŚCI

I. WPROWADZENIE	3
II. TRYB PRZYGOTOWANIA STRATEGII.....	5
III. ZAŁOŻENIA POLITYKI SPOŁECZNEJ NA SZCZEBLU WSPÓLNOTOWYM, KRAJOWYM I WOJEWÓDZKIM.	7
IV. AKTUALNA SYTUACJA SPOŁECZNO – GOSPODARCZA GMINY	10
1. OBOWIĄZKI GMINY NAŁOŻONE PRZEPISAMI PRAWA.....	10
2. POŁOŻENIE, POWIERZCHNIA, LUDNOŚĆ	12
3. INFRASTRUKTURA TECHNICZNA	14
4. OBSZARY CHRONIONE	16
5. GOSPODARKA	17
6. MIESZKAŃCY	19
7. OCHRONA ZDROWIA	27
8. EDUKACJA I KULTURA.....	27
9. POMOC SPOŁECZNA	28
10. GMINA RACIĄŻ NA TLE POZOSTAŁYCH GMIN POWIATU PŁOŃSKIEGO.....	31
V. ANALIZA SWOT	33
1. BADANIE ANKIETOWE.....	33
2. UWAGI OGÓLNE	40
3. TABELLE ANALIZY SWOT	42
4. PODSUMOWANIE ANALIZY SWOT	44
VI. STRATEGIA DZIAŁAŃ.....	45

1. OKREŚLENIE MISJI GMINY I OBSZARÓW INTERWENCJI.....	45
2. HIERARCHIA CELÓW.....	46
2.1 – Ograniczanie bezrobocia na terenie gminy oraz łagodzenie jego negatywnych skutków społecznych.....	46
2.2 Przeciwdziałanie ubóstwu oraz wspieranie rodzin dotkniętych ubóstwem.....	48
2.3 – Poprawa funkcjonowania rodzin patologicznych i zagrożonych patologiami.....	50
2.4 – Przeciwdziałanie i łagodzenie skutków alkoholizmu na terenie gminy.....	52
2.5 – Niepełnosprawność, osoby starsze i przewlekle chore.....	54
2.6 – Infrastruktura pomocy społecznej.....	56
3. PLANOWANE USŁUGI SPOŁECZNE.....	58
4. FINANSOWANIE STRATEGII.....	62
5. HARMONOGRAM REALIZACJI CELÓW.....	63
6. MONITOROWANIE STRATEGII	63
VII. ZAKOŃCZENIE	64

I. WPROWADZENIE

Problemy społeczne będące wynikiem zmian politycznych i gospodarczych, jakie dokonały się w Polsce na przestrzeni ostatnich dwóch dekad stawiają przed władzami, również samorządowymi, nowe wyzwania. Dotychczas realizowany model polityki społecznej, polegający głównie na łagodzeniu skutków nabrzmiałych niekorzystnych zjawisk okazał się nie dość skuteczny. Podejmowane działania obliczone były na walkę z rezultatami problemów, brak natomiast było wystarczającego nacisku na profilaktykę zagrożeń. W efekcie rośnie liczba osób – beneficjentów pomocy społecznej i utrwalają się postawy roszczeniowe tego kręgu osób. Dlatego też potrzebą chwili jest opracowanie spójnych, całościowych, perspektywicznych programów polityki społecznej. Poza swoimi walorami strategicznymi, informacyjnymi i planistycznymi stanowią one przyczynek do rzetelnej analizy obecnie realizowanej polityki społecznej, pozwalają na bieżącą ocenę skuteczności wybieranych rozwiązań. Często ich opracowanie i wdrożenie jest również warunkiem uczestniczenia w programach pomocowych realizowanych ze środków zewnętrznych. Przejrzysta strategia, wskazanie zamierzeń władz w zakresie polityki społecznej daje instytucjom decydującym o podziale środków gwarancję, że dofinansowanie z ich budżetów konkretnych przedsięwzięć spowoduje osiągnięcie zamierzonych efektów społecznych.

Przygotowanie Gminnej Strategii Rozwiązywania Problemów Społecznych jest również realizacją obowiązku nałożonego na gminę ustawą z dnia 12 marca 2004 r. o pomocy społecznej. Jest to obszar szczególnie ważny dla wspólnoty samorządowej, gdzie pojawiające się problemy i trudności widać najbardziej. Zapobieganie marginalizacji grup i jednostek staje się jednym z najważniejszych zadań władz gminnych. Dopuszczenie do wykluczenia społecznego szerokiego kręgu osób przekreśla szansę na zbudowanie społeczeństwa obywatelskiego i może prowadzić do niepotrzebnych napięć społecznych. Dlatego też podejmowane działania leżą w interesie nie tylko osób zagrożonych ekskluzją społeczną, ale całej lokalnej społeczności.

Strategia Rozwiązywania Problemów Społecznych na terenie Gminy Raciąż została opracowana przez firmę „Westmor Consulting” – Pani Urszula Wódkowska, przy udziale pracowników Urzędu Gminy i Gminnego Ośrodka Pomocy Społecznej. Na etapie tworzenia była konsultowana z dyrektorami Szkół w Koziebrodach, Krajkowie, Uniecku, Starym Gralewie.

Uchwała w sprawie przyjęcia strategii została podjęta przez Radę Gminy Raciąż dnia 23 września 2006 roku. Jednakże ze względu na zmieniające się potrzeby i problemy społeczne oraz uczestnictwo Gminy w Poakcesyjnym Programie Wsparcia Obszarów Wiejskich nastąpiła konieczność aktualizacji tego dokumentu. W pracach aktualizacji

strategii udział brali przedstawiciele różnych środowisk: rolników, rad sołeckich, rady gminy, Urzędu Gminy, Gminnego Ośrodka Pomocy Społecznej oraz lokalni liderzy. Moderatorem aktualizacji strategii była Pani Elżbieta Kowalczyk. Dokument strategii dostępny jest w Urzędzie Gminy oraz na stronie internetowej www.bip.gmina.raciaz.iap.pl.

II. TRYB PRZYGOTOWANIA STRATEGII

Strategia Rozwiązywania Problemów Społecznych na terenie gminy Raciąż przygotowana została zgodnie z ogólnymi warunkami stawianymi takim dokumentom. W pracach nad przygotowaniem i uaktualnianiem strategii pracował zespół doradczy w osobach:

1. Giszczak Ryszard
2. Kowalska Gabriela
3. Walczewska Anna
4. Rumianowska Barbara
5. Konczewska Monika
6. Kwiatkowski Władysław
7. Sadowski Zbigniew
8. Błaszczak Beata
9. Kamińska Barbara
10. Ks. Kluba Zbigniew

powołany Zarządzeniem Nr 59/2007 Wójta Gminy Raciąż z dnia 31.12.2007 roku.

W celu przygotowania aktualnej Strategii, na terenie gminy zorganizowane były warsztaty, w trakcie których z pomocą moderatorki Programu Integracji Społecznej- Elżbiety Kowalczyk, grupa aktywnych mieszkańców pracowała nad aktualizacją strategii w sposób partycypacyjny (czyli z udziałem przedstawicieli gminy). Warsztaty trwały od maja 2008 do listopada 2008 r. W warsztatach uczestniczyli zarówno przedstawiciele kluczowych dla gminy instytucji, jak i organizacji społecznych (formalnych i nieformalnych). Podczas warsztatów uczestnicy poddali szczegółowej analizie sytuację społeczną gminy, sprecyzowali problemy i potrzeby społeczne, sformułowali jasną wizję rozwoju społecznego gminy do 2013 roku. Dzięki swojej pracy i zaangażowaniu określili także szczegółowe cele strategiczne (na każdym etapie realizacji strategii musi być określony cel działania), ustalili, jakie podmioty będą zaangażowane w realizację tych celów, jaki ma być harmonogram działań i według jakich wskaźników będzie sprawdzane, czy realizacja strategii pozwala osiągnąć zakładane cele. Określony został również sposób aktualizacji strategii.

Umownie strategię można ją podzielić na trzy główne części.

1) Pierwsza z nich przedstawia gminę Raciąż wg stanu na dzień opracowywania dokumentu. Zawarto tutaj informacje istotne z punktu widzenia występujących na jej terenie problemów społecznych. Analizowano zatem stan gospodarki gminy, sytuację na rynku pracy,

zarysowano strukturę demograficzną. Opisano również dostępne dla mieszkańców usługi społeczne w postaci edukacji, ochrony zdrowia, kultury i pomocy społecznej

2)W części drugiej dokonano analizy możliwości rozwojowych gminy. Jako narzędzia użyto analizy SWOT, tak by wskazać mocne i słabe strony gminy, przedstawić wewnętrzne szanse i zewnętrzne, niezależne od władz gminy, zagrożenia.

3)Część trzecia to sformułowanie misji gminy i wskazanie obszarów interwencji. W każdym z obszarów wytyczono podstawowe cele, których osiągnięcie powinno przyczynić się do zredukowania występujących niekorzystnych zjawisk. W części tej wskazano również podmioty odpowiedzialne za realizację zadań, jak i instytucje wspierające gminę w ich wykonaniu.

Strategia obejmuje okres do 2013 roku. Uzasadnieniem dla tak wybranego horyzontu czasowego jest z jednej strony specyfika procesów społecznych (skutki realizacji strategii będą widoczne dopiero w dłuższym okresie czasu), z drugiej zaś strony konieczność dostosowania dokumentu do okresów budżetowania przyjętych w Unii Europejskiej.

Sformułowanie misji gminy, wskazanie wspomnianych wcześniej obszarów interwencji, wybór celów podstawowych i przypisanie im działań operacyjnych poprzedzone zostały rzetelną oceną stanu faktycznego, uwarunkowaniami mikro- i makroekonomicznymi, wnioskami wypływającymi z dokonanej analizy SWOT oraz potrzebami lokalnej społeczności. Nie bez znaczenia były również dotychczasowe doświadczenia w rozwiązywaniu problemów społecznych, będące udziałem zwłaszcza pracowników Gminnego Ośrodka Pomocy Społecznej.

Poza tym strategia zawiera część wstępną odnoszącą się do kanonów polityki społecznej, obowiązujących standardów oraz przyjętych na szczeblu makroekonomicznym programów z zakresu polityki społecznej. Z uwagi na fakt pozostawania Polski w Unii Europejskiej nakreślono podstawowe założenia polityki społecznej również na tym szczeblu. Wskazano także wynikające z Narodowego Planu Rozwoju uwarunkowania programowe. W celu odniesienia problemów społecznych do skali lokalnej i pokazania szerszego ich tła przedstawiono również przygotowane programy na poziomie województwa.

III. ZAŁOŻENIA POLITYKI SPOŁECZNEJ NA SZCZEBLU WSPÓLNOTOWYM, KRAJOWYM I WOJEWÓDZKIM.

Przewodnym celem Unii Europejskiej jest uczynienie jej gospodarki jako wiodącej świata w perspektywie do 2010 roku. Temu ogólnemu celowi służyć mają następujące działania systemowo-regulacyjne:

- szybkie przechodzenie do gospodarki opartej na wiedzy,
- liberalizacja i integracja poszczególnych rynków i sektorów gospodarki,
- rozwój przedsiębiorczości,
- wzrost zatrudnienia i zmiana modelu społecznego,
- dbałość o stałe fundamenty rozwoju i środowisko naturalne.

Wdrażanie Strategii Lizbońskiej odbywa się przy pomocy Otwartej Metody Koordynacji (*Open Method of Coordination; OMC*).

Otwarta Metoda Koordynacji jest zdecentralizowaną metodą koordynacji polityki wszystkich krajów członkowskich Unii Europejskiej. Metoda ta należy do perswazyjnych metod realizacji wspólnych przedsięwzięć i jest realizowana w czterech etapach:

- uzgodnienie wspólnych celów,
- przeniesienie tych celów do programów narodowych czy regionalnych,
- uzgodnienie sposobów mierzenia realizacji tych celów (wskaźniki),
- monitorowanie, ocena i porównanie między sobą najlepszych przykładów w danej dziedzinie działania.

Otwarta Metoda Koordynacji ma być narzędziem i środkiem do osiągnięcia wspólnych celów ustalonych podczas szczytu Rady Europejskiej w Nicei w grudniu 2000 roku. Wówczas to Rada Europejska przyjęła Europejską Agendę Społeczną (*European Social Agenda*), która odgrywa kluczową rolę w budowaniu ekonomicznego wzrostu (Strategii Lizbońskiej) przez rozwój polityki społecznej. Jednym z głównych kierunków polityki społecznej wytyczonych przez Europejską Agendę Społeczną jest zwalczanie biedy oraz wszelkich form wykluczenia i dyskryminacji w celu promowania integracji społecznej. Realizowanie tego celu ma odbywać się na podstawie Otwartej Metody Koordynacji, która ma pomóc w redukcji zjawiska ubóstwa do 2010 roku, co jest zgodne z poprzednimi ustaleniami Strategii Lizbońskiej.

Konkretyzacją ogólnych celów z dziedziny integracji społecznej ze Strategii Lizbońskiej i Europejskiej Agendy Społecznej było przyjęcie tzw. wspólnych celów i wspólnych wskaźników. Wspólne cele zostały zaakceptowane w Nicei w grudniu 2000 roku i zwane są one celami nicejskimi. Na podstawie celów nicejskich państwa Unii Europejskiej miały ustalać narodowe priorytety w walce z ubóstwem i ekskluzją społeczną. Cztery główne cele nicejskie to:

- Zapewnienie dostępu do pracy, zasobów, praw, dóbr i usług dla wszystkich.
- Zapobieganie ryzyku wykluczenia.
- Pomoc najbardziej narażonym (wspieranie najsłabszych).
- Mobilizacja wszystkich aktorów /organizacji ze sfery polityki gospodarczej i społecznej.

Wspólne cele i wskaźniki stanowiły ramę do powstania Krajowych Planów Działania na rzecz Integracji Społecznej, które stanowią element bazowy Otwartej Metody Koordynacji.

Do czerwca 2001 roku państwa członkowskie Unii Europejskiej przygotowały przewidziane w Agendzie Społecznej dwuletnie Krajowe Plany Działania na rzecz Integracji Społecznej. Koncepcja ta miała na celu wspólne uczenie się, wymianę doświadczeń i praktyk w walce z ubóstwem i wyłączeniem społecznym.

W ramach zachęcania państw członkowskich do współpracy w sferze Otwartej Metody Koordynacji w dziedzinie ubóstwa i wykluczenia społecznego w styczniu 2002 roku rozpoczęła się realizacja pięcioletniego Wspólnotowego Programu Działań na Rzecz Walki z Wykluczeniem Społecznym. Celem tego programu jest wspieranie badań, udoskonalenie metod statystycznych, ułatwienie wymiany informacji między państwami członkowskimi (w tym o tzw. dobrych praktykach) oraz wzmacnianie powiązań i kontaktów między organizacjami angażującymi się w realizację celów programu we wszystkich państwach członkowskich.

Na szczeblu ogólnokrajowym podstawowym dokumentem planistycznym jest przyjęta we wrześniu 2005 r. „Strategia Polityki Społecznej na lata 2007 – 2013”. Dokument ten, towarzyszący realizacji Narodowego Planu Rozwoju na lata 2007 – 2013 określa cel nadrzędny Strategii Polityki Społecznej rządu, jakim jest zbudowanie zintegrowanego systemu polityki państwa prowadzącej do ułatwienia wszystkim obywatelom równego dostępu do praw społecznych, poprawy warunków powstawania i funkcjonowania rodzin oraz wsparcia grup i osób zagrożonych wykluczeniem społecznym przy zapewnieniu demokratycznego współuczestnictwa obywateli. Strategia polityki społecznej formułuje 7 priorytetów i kierunków polityki społecznej rządu. Są to:

- poprawa warunków powstawania i funkcjonowania rodzin. Wsparcie rodzin w wychowaniu i edukacji dzieci;
- wdrożenie aktywnej polityki społecznej;
- kompleksowa rehabilitacja i aktywizacja osób niepełnosprawnych;
- tworzenie warunków sprzyjających integracji w starzejącym się społeczeństwie;
- aktywizacja i mobilizacja partnerów lokalnych;
- partnerstwo publiczno – społeczne podstawą rozwoju usług społecznych;
- integracja społeczna i zawodowa imigrantów.

Realizacja strategii ma być na bieżąco monitorowana i ma przynieść wymierne korzyści wynikające z zaplanowanej integracji społecznej. Jej efektem ma być zapobieganie ekskluzji społecznej, zwiększenie potencjału rozwoju, ma służyć rozwojowi społeczeństwa obywatelskiego, tworzyć tak pożądane więzi społeczne na poziomie lokalnym, mobilizować aktywność społeczną (także na rynku pracy), wpływać na poprawę jakości życia.

Misją samorządu województwa mazowieckiego, realizowaną w ramach strategii wojewódzkiej polityki społecznej Mazowsza na lata 2005-2013 jest osiągnięcie odczuwalnych społecznie, pozytywnych efektów w zakresie priorytetowych obszarów polityki społecznej, jakie stanowią: ubóstwo, uzależnienia, starość, bezrobocie, niepełnosprawność.

Cele strategiczne to:

- Podejmowanie selektywnych działań na rzecz osób i rodzin znajdujących się w stanie ubóstwa, ze szczególnym uwzględnieniem przedsięwzięć ograniczających skutki życia w biedzie.
- Tworzenie mechanizmów wychodzenia z bezdomności i zapobiegających przechodzeniu osób ubogich w stan bezdomności.
- Zahamowanie wzrostu spożycia alkoholu, promocja zdrowego stylu życia, rozwijanie postaw sprzyjających temu zachowaniu.
- Ograniczanie używania i dostępności do narkotyków i innych środków psychoaktywnych oraz związanych z tym problemów.
- Podniesienie jakości życia osób starych, zaspokajanie ich potrzeb poprzez spójne i skoordynowane działania podmiotów mających wpływ na realizację regionalnej polityki społecznej.
- Rozwijanie aktywnej polityki rynku pracy w zakresie działań objętych pomocą społeczną, wspieranej przez realizację sektorowych i regionalnych programów.
- Wyrównywanie szans osób niepełnosprawnych i przeciwdziałanie ich wykluczeniu społecznemu.

IV. AKTUALNA SYTUACJA SPOŁECZNO – GOSPODARCZA GMINY

1. OBOWIĄZKI GMINY NAŁOŻONE PRZEPISAMI PRAWA

Strategia gminy musi być dostosowana do zadań, jakie wspólnota samorządowa obowiązana jest realizować w zakresie polityki społecznej. Zadania te, zgodnie z ustawą z dnia 8 marca 1990 r. o samorządzie gminnym, obejmują w szczególności sprawy:

- ochrony zdrowia,
- pomocy społecznej, w tym ośrodków i zakładów opiekuńczych,
- gminnego budownictwa mieszkaniowego,
- edukacji publicznej,
- kultury, w tym bibliotek gminnych i innych instytucji kultury oraz ochrony zabytków i opieki nad zabytkami,
- kultury fizycznej i turystyki, w tym terenów rekreacyjnych i urządzeń sportowych,
- porządku publicznego i bezpieczeństwa obywateli oraz ochrony przeciwpożarowej i przeciwpowodziowej, w tym wyposażenia i utrzymania gminnego,
- współpracy z organizacjami pozarządowymi,
- współpracy ze społecznościami lokalnymi i regionalnymi innych państw.

Przepisy prawa określają, które zadania własne gminy mają charakter obowiązkowy. Przekazanie gminie w drodze ustawy nowych zadań własnych wymaga zapewnienia koniecznych środków finansowych na ich realizację w postaci zwiększenia dochodów własnych gminy lub subwencji. Ponadto ustawy mogą nakładać na gminę obowiązek wykonywania zadań zleconych z zakresu administracji rządowej, a także z zakresu organizacji, przygotowania i przeprowadzenia wyborów powszechnych oraz referendów.

Ponadto zgodnie z ustawą z dnia 12 marca 2004 r. o pomocy społecznej na gminy nałożono następujące zadania

Do zadań własnych gminy o charakterze obowiązkowym należy:

1. opracowanie i realizacja gminnej strategii rozwiązywania problemów społecznych ze szczególnym uwzględnieniem programów pomocy społecznej, profilaktyki i rozwiązywania problemów alkoholowych i innych, których celem jest integracja osób i rodzin z grup szczególnego ryzyka;
2. sporządzanie bilansu potrzeb gminy w zakresie pomocy społecznej;
3. udzielanie schronienia, zapewnienie posiłku oraz niezbędnego ubrania osobom tego pozbawionym;
4. przyznawanie i wypłacanie zasiłków okresowych;
5. przyznawanie i wypłacanie zasiłków celowych;

6. przyznawanie i wypłacanie zasiłków celowych na pokrycie wydatków powstałych w wyniku zdarzenia losowego;
7. przyznawanie i wypłacanie zasiłków celowych na pokrycie wydatków na świadczenia zdrowotne osobom bezdomnym oraz innym osobom niemającym dochodu i możliwości uzyskania świadczeń na podstawie przepisów o świadczeniach opieki zdrowotnej;
8. przyznawanie zasiłków celowych w formie biletu kredytowanego;
9. opłacanie składek na ubezpieczenia emerytalne i rentowe za osobę, która zrezygnuje z zatrudnienia w związku z koniecznością sprawowania bezpośredniej, osobistej opieki nad długotrwale lub ciężko chorym członkiem rodziny oraz wspólnie z nim zamieszkującymi matką, ojcem lub rodzeństwem;
10. praca socjalna;
11. organizowanie i świadczenie usług opiekuńczych, w tym specjalistycznych, w miejscu zamieszkania, z wyłączeniem specjalistycznych usług opiekuńczych dla osób z zaburzeniami psychicznymi;
12. prowadzenie i zapewnienie miejsc w placówkach opiekuńczo-wychowawczych wsparcia dziennego lub mieszkaniach chronionych;
13. tworzenie gminnego systemu profilaktyki i opieki nad dzieckiem i rodziną;
14. dożywianie dzieci;
15. sprawienie pogrzebu, w tym osobom bezdomnym;
16. kierowanie do domu pomocy społecznej i ponoszenie odpłatności za pobyt mieszkańca gminy w tym domu;
17. sporządzanie sprawozdawczości oraz przekazywanie jej właściwemu wojewodzie, również w wersji elektronicznej, z zastosowaniem systemu informatycznego;
18. utworzenie i utrzymywanie ośrodka pomocy społecznej, w tym zapewnienie środków na wynagrodzenia pracowników.

Do zadań własnych gminy należą również:

1. przyznawanie i wypłacanie zasiłków specjalnych celowych;
2. przyznawanie i wypłacanie pomocy na ekonomiczne usamodzielnienie w formie zasiłków, pożyczek oraz pomocy w naturze;
3. prowadzenie i zapewnienie miejsc w domach pomocy społecznej i ośrodkach wsparcia o zasięgu gminnym oraz kierowanie do nich osób wymagających opieki;
4. podejmowanie innych zadań z zakresu pomocy społecznej wynikających z rozeznanych potrzeb gminy, w tym tworzenie i realizacja programów osłonowych.

Do zadań zleconych z zakresu administracji rządowej realizowanych przez gminę należy:

1. przyznawanie i wypłacanie zasiłków stałych;
2. opłacanie składek na ubezpieczenie zdrowotne określonych w przepisach o powszechnym ubezpieczeniu w Narodowym Funduszu Zdrowia;
3. organizowanie i świadczenie specjalistycznych usług opiekuńczych w miejscu zamieszkania dla osób z zaburzeniami psychicznymi;
4. przyznawanie i wypłacanie zasiłków celowych na pokrycie wydatków związanych z klęską żywiołową lub ekologiczną;
5. prowadzenie i rozwój infrastruktury środowiskowych domów samopomocy dla osób z zaburzeniami psychicznymi;
6. realizacja zadań wynikających z rządowych programów pomocy społecznej, mających na celu ochronę poziomu życia osób, rodzin i grup społecznych oraz rozwój specjalistycznego wsparcia.

2. POŁOŻENIE, POWIERZCHNIA, LUDNOŚĆ

Gmina wiejska Raciąż położona jest w północno – zachodniej części województwa mazowieckiego w powiecie płońskim. Gmina sąsiaduje:

- z gminami Radzanów i Strzegowo w powiecie mławskim;
- z gminami Staroźreby i Drobin w powiecie plockim;
- z gminą Zawidz w powiecie sierpeckim;
- z gminą Baboszewo w powiecie płońskim;
- z gminą Głinojeck w powiecie ciechanowskim;
- z gminą Siemiątkowo w powiecie żuromińskim.

Siedziba władz gminnych znajduje się w mieście Raciąż. Administracyjnie gmina podzielona jest na 62 miejscowości.

Poniżej przedstawiono wykaz miejscowości gminy Raciąż uszeregowanych malejąco w zależności od liczby mieszkańców.

Lp.	Miejscowość	Powierzchnia w km²	Liczba mieszkańców
1	Koziebrody	5,06	593
2	Unieck	9,46	443
3	Kodłutowo	7,94	339
4	Kaczorowy	5,15	322

5	Pólka-Raciaz	14,9	314
6	Żukowo - Wawrzonki	5,01	274
7	Strożęcín	6,65	242
8	Stare Gralewo	4,32	238
9	Szczepkowo	8,27	238
10	Szapsk	5,6	233
11	Kossobudy	5,59	227
12	Krajkowo	7,38	220
13	Jeżewo-Wesel	4,29	209
14	Kraszewo-Gaczuły	5,35	199
15	Cieciersk	3,38	196
16	Łempino	3,32	195
17	Drozdowo	5,17	175
18	Bielany	6,77	171
19	Sierakowo	3,19	168
20	Dobrska - Kolonia	4,68	165
21	Kraszewo - Czubaki	6,23	161
22	Kraszewo - Podborne	2,47	153
23	Wępiły	3,98	144
24	Nowy Komunin	3,59	143
25	Witkowo	3,43	138
26	Kocięcín - Brodowy	4,42	137
27	Kraszewo - Falki	3,45	135
28	Budy Kraszewskie	6,02	135
29	Kozolin	3,48	134
30	Mała Wieś	2,18	130
31	Nowe Młodochowo	3,49	122
32	Nowe Gralewo	3,48	121
33	Kielbowo	4,3	121
34	Kraśniewo	2,33	121
35	Ćwiersk	4,64	120
36	Charzyny	3,83	115
37	Żychowo	6,93	114

38	Grzybowo	4,82	102
39	Kiniki	5,02	98
40	Złotopole	2,67	95
41	Stary Komunin	1,23	94
42	Folwark-Raciaż	1,36	93
43	Druchowo	2,65	84
44	Dobrska - Włóściany	2,03	80
45	Młody Niedróż	2,32	75
46	Lipa	2,45	69
47	Bogucin	2,36	68
48	Zdunówek	2,93	67
49	Kruszenica	2,73	64
50	Stary Niedróż	2,24	62
51	Draminek	1,61	58
52	Stare Młodochowo	2,47	55
53	Kraszewo - Sławęcín	1,42	55
54	Żukowo-Strusie	2,19	54
55	Kraszewo - Rory	1,66	53
56	Kocięcín-Tworki	2,68	52
57	Malewo	1,02	46
58	Krajkowo -Budki	1,26	45
59	Łempinek	2,19	42
60	Sikory	2,68	41
61	Pęsy	3,22	35
62	Chyczewo	1,7	32

*Podstawa: Opracowanie własne Urzędu Gminy (2007)

Gmina zajmuje powierzchnię 244,45 km². Użytki rolne stanowią ok. 77% powierzchni gminy, lasy 15%.

Wg danych gminy na koniec 2007 r. w gminie zamieszkiwało 9024 mieszkańców. Średnia gęstość zaludnienia wynosiła wówczas 37 osób/km².

3. INFRASTRUKTURA TECHNICZNA

Odprowadzanie i oczyszczanie ścieków

W gminie brak jest systemowych rozwiązań dotyczących gospodarki ściekowej. Długość sieci kanalizacji sanitarnej na terenie gminy wynosiła w 2007 r. 22,43 km i obsługiwała ona 816 osoby (204 przyłącza). Powstające na terenie gminy ścieki to ścieki socjalno – bytowe oraz nieczystości płynne będące wynikiem działalności rolniczej. Gospodarstwa niepodłączone do sieci kanalizacyjnej gromadzą nieczystości płynne w przydomowych zbiornikach zamkniętych (szambach), które powinny być dowożone do punktu zlewnego oczyszczalni. Wywóz ścieków nie jest jednak monitorowany i część z nich wywożona jest bezpośrednio na pola.

Na terenie gminy funkcjonuje hydrobotaniczna oczyszczalnia ścieków typu LEMNA, której przepustowość wynosi 125m³ na dobę. Drugim z obiektów jest biologiczno-mechaniczna oczyszczalnia ścieków typu BIOVAC – przepustowość jej wynosi 100m³ na dobę, docelowo przepustowość ta wynosić ma 300m³ na dobę.

Gospodarka odpadami

Wywozem śmieci z terenu gminy zajmuje się Przedsiębiorstwo Gospodarki Komunalnej sp. z o.o. w Płońsku. Usuwane przez nią odpady transportowane są na składowisko w Dalanówku zlokalizowane w gminie Płońsk. Jednakże nie wszyscy mieszkańcy mają podpisane umowy z ww. przedsiębiorstwem i część odpadów stałych trafia na „dzikie wysypiska” śmieci we wsiach Pólka - Raciąż, Krajkowo, Żychowo i Łempino.

Zaopatrzenie i pobór wody

Teren gminy jest prawie w całości zwodociągowany. Zaopatrzenie w wodę zapewniają wodociągi gminne w Gralewie, Uniecku, Koziobrodach i Szczepkowie. Ponadto część mieszkańców korzysta z wody dostarczanej przez sieci wodociągowe zaopatrywane z ujęć zlokalizowanych poza terenem gminy. Dotyczy to ujęcia miejsko - gminnego w Witkowie, ujęcia w Krzeczanowie (gmina Siemiątkowo) oraz ujęcia cukrowni w Zygmuntowie.

Długość sieci wodociągowej na terenie gminy wynosiła w 2007 r. 286,1 km i obsługiwała ona 1758 przyłączy. Z wodociągu korzystało 7032 osoby. Rocznie za pomocą sieci dostarczano 199 dam³ wody.

Elektroenergetyka

Sieć energetyczna na terenie gminy jest dobrze rozwinięta i stanowi jednolity system krajowy. Niezbędne są jednak drobne modernizacje dotyczące zwiększenia rezerwy mocy oraz wymiany linii napowietrznych na nowocześniejsze kable ziemne oraz rozbudowa istniejących transformatorów. Siecią administruje Zakład Energetyczny w Płocku.

Gazownictwo

Obecnie gmina nie posiada dostępu do gazu przewodowego. Spowodowane jest to zbyt dużą odległością od gazociągów tranzytowych oraz brakiem stacji redukcyjnych. Mieszkańcy korzystają z gazu propan butan magazynowanego w butlach i zbiornikach przydomowych.

Sieć drogowa

Na sieć drogową gminy Raciąż składają się drogi krajowe, powiatowe i gminne. Łączna długość dróg krajowych wynosi 9,2 km, powiatowych 91,4 km, gminnych 136 km. Uzupełnieniem sieci drogowej są drogi transportu rolnego o długości 550,7 km. Przez teren gminy przechodzi droga krajowa Nr 60 Łódź – Kutno – Płock – Ciechanów – Ostrów Mazowiecka – Białystok oraz linia kolejowa Nasielsk – Płońsk - Sierpc. Ważniejszy układ komunikacyjny tj. droga międzynarodowa E 77 omija gminę Raciąż od wschodu, a droga krajowa Nr 10 od zachodu.

Przewozy pasażerów

Usługi w zakresie przewozów pasażerów świadczy na terenie gminy oddział przedsiębiorstwa PKS w Płońsku. Z pobliskiego Raciąża można bezpośrednio dojechać do Warszawy, Płocka i Ciechanowa.

Kolejowy transport osobowy na terenie gminy nie występuje, przewozy towarowe realizowane są w bardzo ograniczonym zakresie.

Infrastruktura komunikacji elektronicznej

Na całym zamieszkanym obszarze gminy dostępna jest sieć telefonii przewodowej. Jedynym ograniczeniem w dostępie do tego środka komunikacji jest bariera kosztowa po stronie indywidualnych odbiorców. Placówki pocztowo – telekomunikacyjne usytuowane są w miejscowościach Koziebrody, Stare Gralewo i Unieck. Ponadto gmina pozostaje w całości w zasięgu operujących na polskim rynku operatorów telefonii komórkowej.

4. OBSZARY CHRONIONE

Obszar Chronionego Krajobrazu, ustanowiony prawnie w skali byłego województwa ciechanowskiego Uchwałą Nr 59/X/90 WRN w Ciechanowie z dnia 23.04.1990 r. w granicach gminy Raciąż obejmuje powierzchnię 8 904,4 ha, co stanowi 35,6 % ogólnej jej powierzchni. W strukturze przestrzennej jest to tzw. Obszar Nadwkrzański związany z pradoliną Wkry i jej dopływów.

Zespół przyrodniczo – krajobrazowy „Półka-Raciąż” został ustanowiony Rozporządzeniem Nr 27 Wojewody Mazowieckiego z dnia 16 września 2004 r. Obejmuje on obszar 2 330ha na

terenie Gminy Raciąż i Miasta Raciąż. Zespół przyrodniczo – krajobrazowy jest nową formą ochrony przyrody, wprowadzoną ustawą w roku 1991. Wyznacza się go w celu ochrony wyjątkowo cennych fragmentów krajobrazu naturalnego i kulturowego, dla zachowania jego wartości estetycznych.

Na Nizinie Północno mazowieckiej, w przeważającej części użytkowanej rolniczo spotykamy ubogie przyrodniczo i intensywnie zagospodarowane rolniczo obszary Wysoczyzny Płońskiej i Ciechanowskiej oraz urozmaicone i wyróżniające się bioróżnorodnością tereny Równiny Raciąskiej.

Jest to typowy krajobraz wiejski, w którym pola uprawne poprzeplatane są niewielkimi enklawami lasów i zadrzewień. Cechy charakterystyczne Obszaru Nadwkrzańskiego to właśnie tereny rolno – leśne i łąkowo – pastwiskowe.

Pomimo przekształceń wiele gatunków roślinności leśnej, łąkowej i torfowiskowej tworzy bogactwo nisz ekologicznych. Na szczególną uwagę zasługują kompleksy torfowo – bagienne, obszary związane ze zbiornikami wodnymi lub lokalnymi bagienkami oraz użytki ekologiczne.

5. GOSPODARKA

Wiodącą funkcją gminy pozostaje rolnictwo. Na terenie gminy brak jest znaczących przedsiębiorstw produkcyjnych oraz działających w skali ponadlokalnej zakładów przetwórstwa rolno – spożywczego.

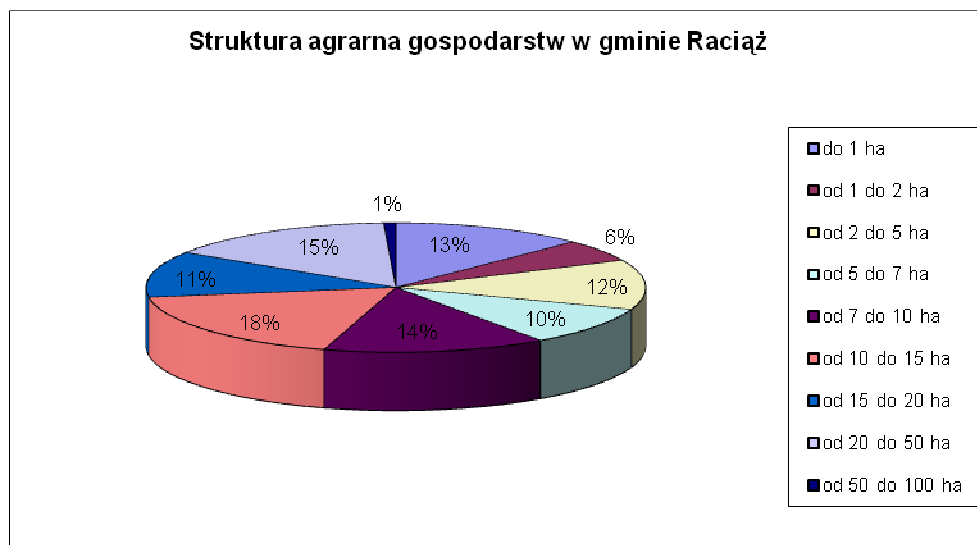
Rolnictwo – struktura gospodarstw

Na obszarze gminy dominującą formą jest rolnictwo indywidualne. Struktura agrarna charakteryzuje się stosunkowo dużym rozdrobnieniem. Gospodarstwa pow. 10 ha stanowią zaledwie 30% ogółu gospodarstw.

Grupy obszarowe użytków rolnych	Liczba gospodarstw
Ogółem	1533
do 1 ha	192
od 1 do 2 ha	85
od 2 do 5 ha	190
od 5 do 7 ha	149
od 7 do 10 ha	221

od 10 do 15 ha	275
od 15 do 20 ha	176
od 20 do 50 ha	232
od 50 do 100 ha	12
pow. 100 ha	0

* Podstawa: Dane GUS – Powszechny Spis Rolny 2002 r.



Rolnictwo - produkcja roślinna i zwierzęca.

Struktura zasiewów przedstawia się następująco

Wyszczególnienie	Ogółem	
	W ha	Ilość gospodarstw
pszenica		
- jara	1295,82	530
- ozima	200,79	76
żyto	3069,69	965
jęczmień		
- jary	1119,70	483
- ozimy	78,95	29
owies	515,25	283
pszenżyto		
- jare	765,67	340
- ozime	729,41	308
mieszanki zbóż		
- jare	2292,08	842
- ozime	729,41	30
ziemniaki	898,04	1028
buraki cukrowe	474,06	237
kukurydza na ziarno	36,37	27

kukurydza na zielonkę	409,02	228
-----------------------	--------	-----

* Podstawa: Dane GUS – Powszechny Spis Rolny 2002 r.

W strukturze zasiewów dominują zboża. Na dalszych miejscach lokują się rośliny okopowe. Hodowla obejmuje głównie trzodę chlewną i bydło, choć wiele jest również gospodarstw, które funkcjonują bez hodowli (452).

Zwierzęta hodowlane	Ilość sztuk	Ilość gospodarstw
bydło	11058	949
- w tym krowy	6286	896
trzoda chlewna	25706	839
- w tym lochy	2306	
konie	172	110
owce	157	4
kury	68659	bd.

* Podstawa: Dane GUS – Powszechny Spis Rolny 2002 r.

Techniczne wyposażenie rolnictwa w gminie Raciąż przedstawia się następująco:

- ciągniki rolnicze – 1305;
- samochody ciężarowe – 50;
- kombajny zbożowe – 145;
- kombajny ziemniaczane – 151;
- kombajny buraczane – 27.

Pozarolnicza działalność gospodarcza

Gmina Raciąż jest gminą typowo rolniczą. Dominują drobne przedsiębiorstwa usługowe związane z transportem, usługami budowlanymi i mechaniką samochodową. Dużo jest również podmiotów prowadzących działalność handlową (sklepy spożywcze i przemysłowe).

6. MIESZKAŃCY

Wielkość populacji

Liczba ludności i jej struktura w znaczący sposób wpływają na możliwości rozwojowe lokalnych społeczności. Do najważniejszych czynników demograficznych warunkujących tempo rozwoju należą:

- poziom wykształcenia mieszkańców;
- równowaga pomiędzy płciami na danym obszarze;
- dodatnie saldo migracji;

- właściwe proporcje pomiędzy liczbą ludności w wieku przedprodukcyjnym, produkcyjnym i poprodukcyjnym;
- przewaga urodzeń nad zgonami.

Poniżej przedstawiono dane dotyczące populacji gminy na przestrzeni 10 ostatnich lat.

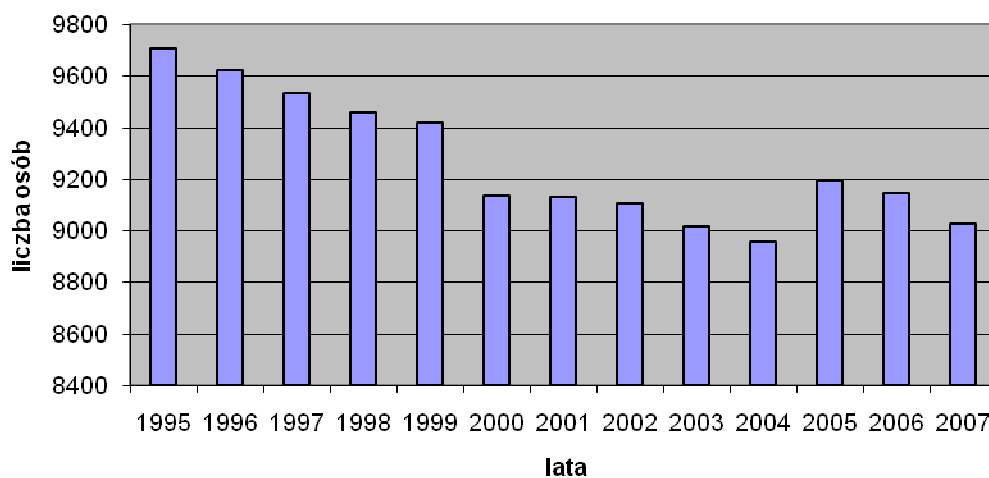
Wielkość populacji i zmiany w czasie

Rok	Liczba ludności	Urodzenia	Zgony	Przyrost naturalny	Saldo migracji
1995	9708	136	115	21	-105
1996	9623	138	126	12	-97
1997	9532	132	144	-12	-79
1998	9458	127	119	8	-83
1999	9417	118	126	-8	-33
2000	9135	111	100	-11	-6
2001	9129	89	100	-11	5
2002	9105	99	83	16	-40
2003	9014	79	107	-28	-63
2004	8954	99	116	-17	-43
2005	9196	104	121	-17	-79
2006	9146	98	115	-17	-75
2007	9024	92	121	- 29	- 93

*Podstawa: Dane GUS Narodowy Spis Powszechny 2002 r. oraz od 2004 r. opracowania własne Urzędu Gminy (2007)

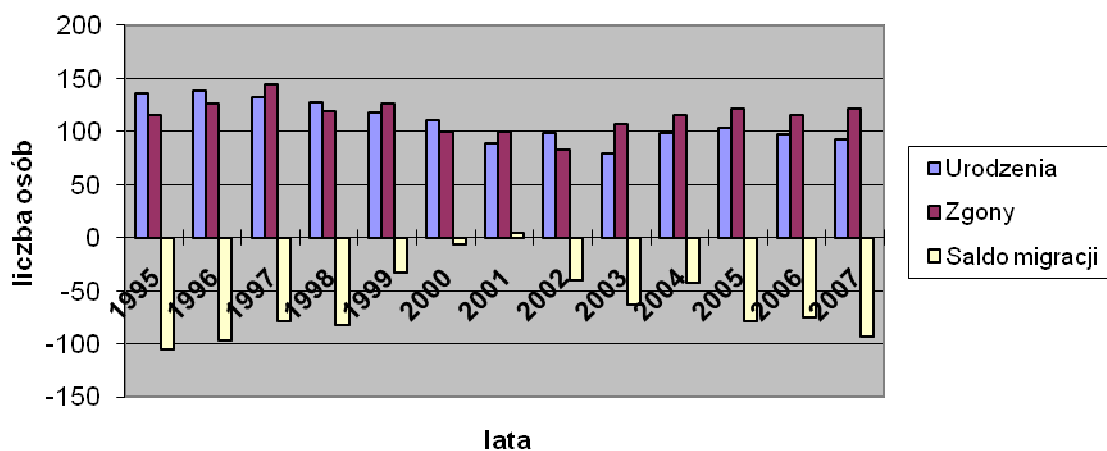
Liczba ludności w gminie systematycznie spada. Spowodowane jest to przede wszystkim trwale ujemnym saldem migracji, jednakże w ostatnim okresie spada również liczba urodzeń. Przedstawiony poniżej diagram wyraźnie wskazuje tendencję malejącą. Emigracja osób dotyczy głównie ludzi młodych, wśród których dominują kobiety.

Liczba ludności w gminie Raciąż w latach 1995 - 2007



Ruch naturalny ludności w latach 1999 – 2007 przedstawiono na poniższym wykresie.

Ruch naturalny ludności w gminie Raciąż w latach 1999 - 2007



Struktura wiekowa

Poniższa tabela przedstawia populację gminy w rozbiciu na grupy wiekowe uwzględniając płeć (2007 r.)

Grupa wiekowa	Ogółem	Mężczyźni	Kobiety
0-4 lata	373	187	186
5-9 lat	603	319	284
10-14 lat	635	329	306

15-19 lat	744	382	362
20-24 lata	776	419	357
25-29 lat	640	352	288
30-34 lata	631	346	285
35-39 lat	550	272	278
40-44 lata	606	332	274
45-49 lat	662	391	271
50-54 lata	607	341	266
55-59 lat	485	247	238
60-64 lata	308	142	166
65-69 lat	369	162	207
70-74 lata	371	140	231
75-79 lat	355	122	233
80-84 lata	191	68	123
Powyżej 85	118	31	87
Razem	9024	4582	4442

*Podstawa: Opracowanie własne Urzędu Gminy (2007)

Najliczniejszą grupą w gminie są osoby pomiędzy 20-24 rokiem życia.

Struktura ludności według wieku mająca wpływ na kształtowanie się struktur społeczno – ekonomicznych przedstawia się następująco:

Grupa wiekowa	Liczba osób	% populacji
Wiek przedprodukcyjny:	2069	23,93
- kobiety	997	11,05
- mężczyźni	1072	11,88
Wiek produkcyjny:	5385	59,68
- kobiety	2398	26,58
- mężczyźni	2987	33,10
Wiek produkcyjny mobilny	3489	38,67
- kobiety	1623	17,99
- mężczyźni	1866	20,68
Wiek produkcyjny niemobilny:	1896	21,01
- kobiety	779	8,64
- mężczyźni	1121	12,43
Wiek poprodukcyjny:	1570	17,40
- kobiety	1047	11,61
- mężczyźni	523	5,80
Ogółem	9024	100

*Podstawa: Opracowanie własne Urzędu Gminy (2007)

Obecnie największą grupę stanowią osoby w wieku produkcyjnym. Jednakże w przyszłości zwiększać się będzie procentowy udział osób w wieku poprodukcyjnym.

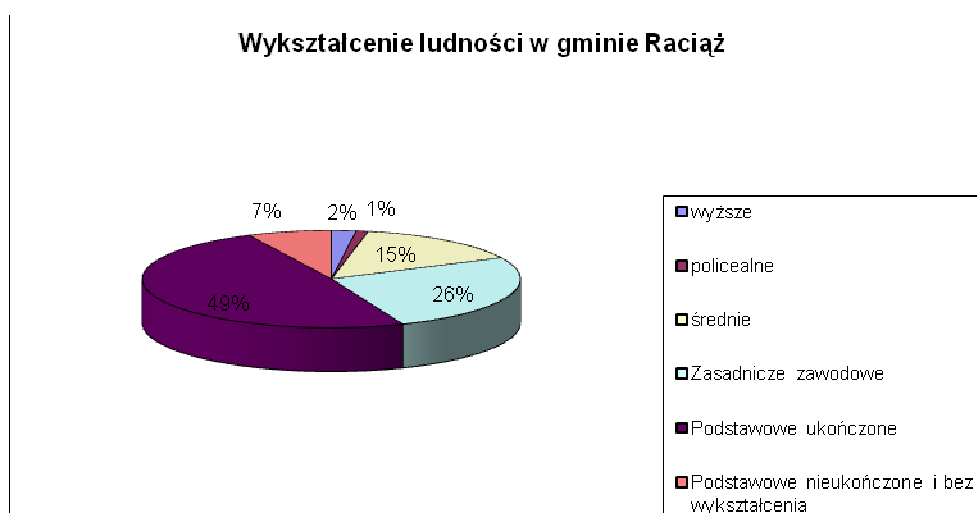
Poziom wykształcenia ludności

W gminie dominują osoby z wykształceniem podstawowym. Przedstawione dane dotyczą wyników Narodowego Spisu Powszechnego z 2002 r. Obserwowane trendy dążenia dużych grup ludności do podwyższania i uzupełniania wykształcenia pozwalają sądzić, że dane dotyczące wykształcenia z roku na rok ulegają znaczącej poprawie. Dotyczy to jednak głównie osób z wykształceniem średnim, które uzyskują wykształcenie wyższe. Opisane tendencje dotyczące kształcenia dorosłych nie dotyczą niestety osób starszych, z wykształceniem podstawowym.

Rodzaj wykształcenia	Liczba osób	Mężczyźni	Kobiety
Wyższe	157	61	96
Policealne	76	15	61
Średnie	1092	472	620
Zasadnicze zawodowe	1934	1205	729
Podstawowe ukończone	3639	1792	1847
Podstawowe nieukończone i bez wykształcenia	534	230	304

*Podstawa: Dane GUS Narodowy Spis Powszechny 2002

Graficzny obraz powyższej tabeli przedstawia się następująco:



Osoby legitymujące się wykształceniem co najwyżej podstawowym stanowią 56% ogółu. Osób z wykształceniem wyższym jest zaledwie 2%.

Poziom bezrobocia

Rolniczy charakter gminy przesądza o braku znaczących zakładów pracy, zatrudniających więcej niż kilku pracowników. Niewielki jest również popyt wewnętrzny, co uniemożliwia dywersyfikację prowadzonej działalności gospodarczej oraz ogranicza możliwości rozwojowe lokalnych przedsiębiorstw.

Dynamika bezrobocia w gminie Raciąż

Data	Liczba bezrobotnych		Liczba bezrobotnych z prawem do zasiłku	
	ogółem	kobiet	ogółem	w tym kobiety
31.12.2003 r.	1027	489	120	36
31.11.2004 r.	997	506	144	51
30.12.2005 r.	970	480	137	34
31.07.2006 r.	921	474	124	41
31.12.2007 r.	707	376	112	36

*Podstawa: dane PUP w Płońsku (2007)

Podobnie jak na obszarze całego kraju wysoki wśród bezrobotnych jest udział osób młodych oraz długotrwale bezrobotnych. Ponadto bardzo niekorzystnym zjawiskiem jest to, że ponad 85% bezrobotnych nie jest już uprawnionych do otrzymywania zasiłków.

Pośrednictwem pracy zajmuje się Powiatowy Urząd Pracy w Płońsku.

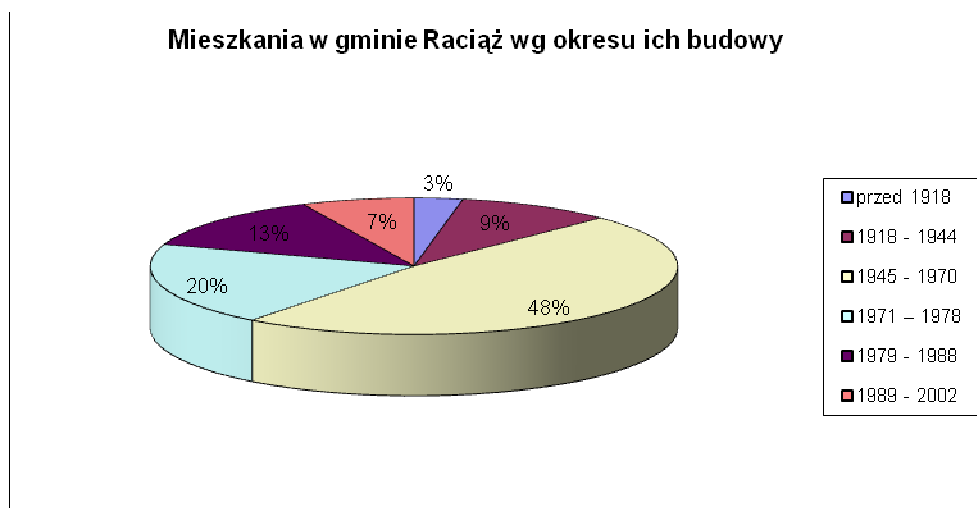
Stan infrastruktury mieszkaniowej

Wg danych GUS z Narodowego Spisu Powszechnego z 2002 r. w gminie Raciąż były 2323 mieszkania o łącznej powierzchni 182 333 m², z czego 2286 (pow. 180 020 m²) było zamieszkałych.

Okres budowy	Liczba mieszkań	Powierzchnia użytkowa (m ²)
przed 1918	69	3900
1918 - 1944	221	13027
1945 - 1970	1112	78728
1971 – 1978	456	36598
1979 - 1988	300	30760
1989 - 2002	160	18892

*Podstawa: Dane GUS NSP 2002

Jak widać z załączonego zestawienia dominują mieszkania zbudowane w latach 1945 – 1970 (47%). Udział mieszkań powstałych w latach 1971 – 2002 wynosi 40%.



W gminie dominuje budownictwo jednorodzinne w typie budowy zagrodowej. Sytuację mieszkaniową w gminie można uznać za dobrą, zarówno pod względem liczby mieszkań, przypadającej na mieszkańca powierzchni użytkowej i wyposażenia w podstawowe media. Przedstawione dane dotyczą Narodowego Spisu Powszechnego z 2002 r i należy sądzić, że stan infrastruktury mieszkaniowej ulega stałej i znaczącej poprawie.

Liczba m ² na 1 osobę	Liczba mieszkań
poniżej 7	70
od 7 do 9,9	157
Od 10 do 14,9	447
od 15 do 19,99	413
od 20 do 29,99	522
30 i więcej	677

*Podstawa: Dane GUS NSP 2002

Mieszkania wg ilości izb

Liczba izb w mieszkaniu	Liczba mieszkań
1 izba	26
2 izby	385

3 izby	581
4 izby	752
5 i więcej izb	542

*Podstawa: Dane GUS NSP 2002

Mieszkania wg powierzchni

Powierzchnia mieszkania [m²]	Liczba mieszkań
do 30	105
30 – 39	187
40 – 49	261
50 – 59	225
60 - 79	427
80 – 99	504
100 – 119	280
120 i więcej	297

*Podstawa: Dane GUS NSP 2002

Stan wyposażenia mieszkań w media, przyłącza i centralne ogrzewanie przedstawia się następująco. Wszystkie mieszkania wyposażone są w energię elektryczną.

Mieszkania wg wyposażenia

Wyposażenie mieszkania	Liczba mieszkań
mieszkania ogółem	2286
wodociąg z sieci	1641
wodociąg lokalny	207
wodociąg razem	1848
bez wodociągu	432
ustęp splukiwany	1333
łazienka	1343
ciepła woda	1234
CO zbiorowe	24
CO indywidualne	1407
piece	742
gaz z sieci	0

gaz z butli	2008
-------------	------

*Podstawa: Dane GUS NSP 2002

7. OCHRONA ZDROWIA

Usługi z zakresu podstawowej opieki zdrowotnej dla mieszkańców gminy Raciąż prowadzą:

- Poradnia ZDROWIE w Gralewie;
- Zespół Lekarzy Rodzinnych ELMED w Uniecku;
- Niepubliczny Zakład Opieki Zdrowotnej MADENT - MED w Koziębrodach.

Usługi leczenia zamkniętego i specjalistyczne porady lekarskie dostępne są w Raciążu i Płońsku. Na terenie gminy nie działają apteki ani punkty apteczne – mieszkańcy zaopatrują się w leki w Raciążu.

8. EDUKACJA I KULTURA

Szkolnictwo

Na infrastrukturę oświatową w gminie Raciąż składają się:

1. Zespół Szkół w Koziębrodach obejmujący:
 - Szkołę Podstawową w Koziębrodach z filią w Kraszewie – Gaczułtach;
 - Publiczne Gimnazjum w Koziębrodach;
2. Zespół Szkół w Krajkowie obejmujący:
 - Szkołę Podstawową w Krajkowie;
 - Publiczne Gimnazjum w Krajkowie;
3. Zespół Szkół w Uniecku obejmujący:
 - Szkołę Podstawową w Uniecku;
 - Publiczne Gimnazjum w Uniecku;
4. Szkoła Podstawowa w Kodłutowie;
5. Szkoła Podstawowa w Starym Gralewie;
6. Publiczne Gimnazjum w Starym Gralewie.

Stan szkolnictwa nadzorowanego przez gminę wyglądał w 2006 r. następująco:

Wyszczególnienie	Liczba	Liczba	Liczba	Liczba
------------------	--------	--------	--------	--------

	uczniów	pomieszczeń	oddziałów	komputerów
szkoły podstawowe	604	89	42	69
gimnazjum	375	39	16	72

*Podstawa: Dane GUS (2006)

W roku szkolnym 2007/2008 do gminnych szkół podstawowych uczęszczało 576 dzieci, zaś liczba uczniów gminnych gimnazjów wynosiła 358.

Na terenie gminy nie ma placówek szkolnictwa ponadgimnazjalnego. Młodzież kontynuuje naukę w Raciążu lub w Płońsku.

Kultura

Specyfika gminy wiejskiej z ośrodkiem gminnym w mieście Raciąż powoduje, że na terenie gminy nie funkcjonuje dom kultury czy też inne placówki kulturalne. Mieszkańcy mogą korzystać z tych placówek usytuowanych w Raciążu lub pobliskim Płońsku.

9. POMOC SPOŁECZNA

Placówką realizującą zadania pomocy społecznej jest Gminny Ośrodek Pomocy Społecznej w Raciążu. Adresatami wsparcia socjalnego są najczęściej rodziny cierpiące niedostatek z powodu ubóstwa bądź bezrobocia, rodziny wielodzietne, rodziny niewydolne opiekuńczo i wychowawczo, osoby niepełnosprawne, rodziny dotknięte przemocą i uzależnieniami.

Poniżej przedstawiono dane dotyczące rodzaju i skali pomocy społecznej w gminie Raciąż, odpowiadającej na poszczególne problemy gminy.

Powód trudnej sytuacji życiowej	Liczba rodzin						Liczba osób w tych rodzinach					
	2002	2003	2004	2005	2006	2007	2002	2003	2004	2005	2006	2007
Ubóstwo	86	97	1083	1098	889	556	266	349	3790	3843	3011	2151
Sieroctwo	58	46	-	-	-	-	179	165	-	-	-	-
Bezdomność	-	-	-	-	-	-	-	-	-	-	-	-
Potrzeba ochrony macierzyństwa	47	60	20	15	14	9	181	199	78	45	44	32
Bezrobocie	336	423	580	581	205	230	1041	1622	1276	1336	716	874
Niepełnosprawność	186	112	66	64	48	10	558	336	103	118	98	36
Długotrwała choroba	206	132	104	121	108	46	638	475	266	249	213	173

Bezradność w sprawach opiekuńczo - wychowawczych i prowadzeniu gospodarstwa domowego	245	172	146	94	109	94	884	661	528	432	351	285
w tym: - rodziny niepełne	168	111	103	62	84	76	422	296	265	231	200	176
- rodziny wielodzietne	77	61	43	32	25	18	462	365	263	201	151	109
Alkoholizm	146	98	103	112	96	67	438	195	214	256	216	253
Narkomania	-	-	-	-	-	-	-	-	-	-	-	-
Trudności w przystosowaniu się do życia po opuszczeniu zakładu karnego	2	3	-	-	-	-	4	8	-	-	-	-
Przemoc w rodzinie	3	5	8	12	11	12	11	17	26	32	35	42
Brak umiejętności w przystosowaniu do życia młodzieży opuszczającej placówki opiekuńczo-wychowawcze	-	-	-	-	-	-	-	-	-	-	-	-
Zdarzenie losowe i sytuacja kryzysowa	-	-	-	-	1	-	-	-	-	-	4	-
Kłęsa żywiołowa lub ekologiczna	-	-	-	-	452	-	-	-	-	-	452	-

*Podstawa: Dane GOPS w Raciążu (2007)

Wykorzystanie środków finansowych ogółem (za 2007 r.)

Zadania	Plan	Wykonanie	%
Zadania zlecone gminie	151 437,00	148 194,63	98
Zasiłki rodzinne i pielęgnacyjne	2 668 000,00	2 558 773,00	96
Składki na ubezpieczenie zdrowotne	19 000,00	15 825,00	83
Zadania własne gminy w tym: zasiłki celowe i w naturze dotacja celowa na dożywianie dzieci w szkole	100 000,00	100 000,00	100
	106 000,00	105 971,20	99

*Podstawa: Dane GOPS w Raciążu (2007)

Rodzaj pomocy	Nakłady		Ilość osób/ilość świadczeń	
	2006	2007	2006	2007
Zasiłki stałe	125742	148195	40/381	41/402
Zasiłki rodzinne	1834464	2022423	873/29712	831/28505
Zasiłki pielęgnacyjne	345114	356490	195/2348	194/2330

Zasiłki okresowe	136747	111518	170/638	128/554
Składki na ubezpiecz. emerytalne i rentowe	17400	15187	10/128	9/117
Ogółem dotacja	2459467	2653813	1288/33207	1203/31908

*Podstawa: Dane GOPS w Raciążu (2007)

Starość jest jednym nie uniknionym okresem naszego życia. Odizolowanie starszego człowieka od środowiska, z którym się żył, ograniczenie kontaktów z bliskimi jak również skierowanie jego aktywności na zupełnie nowe tory przyspiesza proces starzenia. W tym okresie ludzie zaczynają się zmieniać, są mniej sprawni i często wymagają otoczenia ich opieką ze strony rodziny, a w ostateczności otoczenia pomocą środowiskową i pomocą instytucjonalną.

W związku z potrzebami rosnącej liczby ludzi starych i przewlekle chorych zachodzi potrzeba rozbudowania usług opiekuńczych aby utrzymać ich jak najdłużej w środowisku.

Zaspokojenie potrzeb tej grupy ludzi jest głównym stymulatorem zadowolenia i satysfakcji z dotychczasowego życia. Po przekroczeniu starości nasilają się potrzeby związane z pomocą medyczną, opieką i wsparciem. Ludzie Ci odczuwają ogromną potrzebę akceptacji, pełnego uczestnictwa w życiu codziennym.

Aby poprawić funkcjonowanie tej grupy ludzi głównym zadaniem jest zwiększyć usługi opiekuńcze i zakupie środka lokomocji do szybszego zaspokojenia potrzeb.

Na terenie gminy zamieszkuje 1565 osób w wieku poprodukcyjnym. Usługami opiekuńczymi objętych jest 27 osób.

Gminny Ośrodek Pomocy Społecznej w Raciążu działa na podstawie:

- ustawy z dnia 26 listopada 1998 r. o finansach publicznych (tj. Dz. U. Nr 15 z 2003 r., poz. 148 z późn. zm.);
- ustawy z dnia 8 marca 1990 r. o samorządzie gminnym (t.j. Dz. U. Nr 142 z 2001 r., poz. 1591 z późn. zm.)
- ustawy z dnia 12 marca 2004 r. o pomocy społecznej (Dz. U. Nr 54, poz. 593 z późn. zm.)

Aktualnie GOPS w Raciążu zatrudnia 30 pracowników. Są to: kierownik, 4 pracowników socjalnych, 1 pracownik biurowy, 2 pracowników zajmujących się świadczeniami rodzinnymi, sprzątaczką, kierowca oraz 20 opiekunek domowych. Teren gminy podzielono na 4 rejony socjalne obejmujące po 13 miejscowości każdy. Każdemu z rejonów przypisano jednego

pracownika socjalnego. Pracownicy merytoryczni GOPS posiadają wymagane przepisami prawa kwalifikacje, 2 pracowników ukończyło studia.

10. GMINA RACIAŻ NA TLE POZOSTAŁYCH GMIN POWIATU PŁOŃSKIEGO

Powierzchnia i ludność

Gmina Raciąż jest największą gminą powiatu płońskiego pod względem zajmowanej powierzchni i największą (spośród gmin wiejskich), jeżeli chodzi o liczbę mieszkańców.

Gmina	Powierzchnia km ²	Liczba mieszkańców	Gęstość zaludnienia osób/km ²
Baboszewo	162	8338	51
Czerwińsk	146	8358	57
Dzierżążnia	102	4139	40
Joniec	73	2585	35
Naruszewo	160	7096	44
Nowe Miasto	118	4922	41
Płońsk	127	7008	55
Raciąż	249	9546	38
Sochocin	120	6292	52
Załużski	112	5713	51
Miasto Płońsk	11	22700	2063
Miasto Raciąż	4	4793	1198
Łącznie	1384	91490	66

*Podstawa: Dane GUS (2002 r.)

Bezrobocie w poszczególnych gminach powiatu płońskiego

Gmina	Liczba bezrobotnych	w tym kobiet
Baboszewo	772	362
Czerwińsk	544	257
Dzierżążnia	297	141
Joniec	160	89
Naruszewo	536	253
Nowe Miasto	446	208
Płońsk	697	339
Raciąż	970	480
Sochocin	597	315
Załużski	425	210
Miasto Płońsk	2200	1099

Miasto Raciąż	634	341
---------------	-----	-----

*Podstawa: Dane GUS (2002 r.)

Dochody i wydatki budżetów gmin w powiecie płońskim

Gmina	Dochody	Wydatki
Baboszewo	13 858 474	14 022 479
Czerwińsk	11 643 567	11 357 218
Dzierżążnia	5 987 424	5 984 865
Joniec	3 592 810	3 637 231
Naruszewo	9 544 956	9 754 448
Nowe Miasto	7 398 015	7 559 718
Płońsk	8 054 759	7 616 218
Raciąż	13 430 139	13 060 992
Sochocin	8 429 713	10 016 306
Załużki	9 296 160	8 858 997
Miasto Płońsk	35 326 779	35 500 610
Miasto Raciąż	9 841 647	13 287 534

*Podstawa: Dane GUS (2002 r.)

V. ANALIZA SWOT

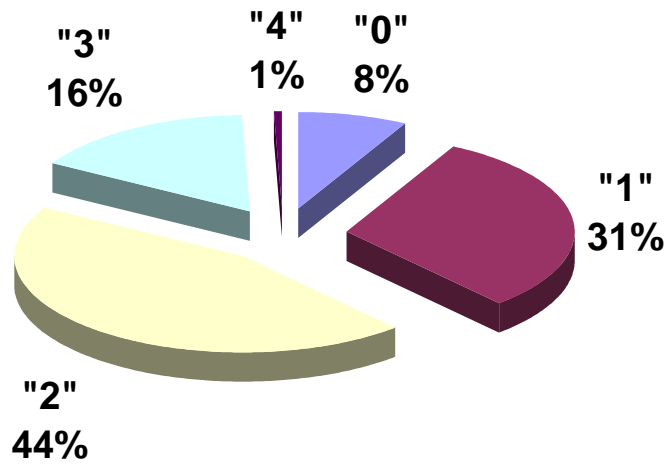
1. Badanie ankietowe

Opracowywanie Strategii Rozwiązywania Problemów Społecznych opiera się na założeniu, iż koncepcja poprawy sytuacji w gminie nie może powstać jedynie w oparciu o dokumenty i przemyślenia urzędników lub zewnętrznych ekspertów. Niewątpliwie konieczne jest poznanie opinii mieszkańców. Dlatego też do pracy nad dokumentem zaangażowana została społeczność lokalna. Elementem uspołecznienia procesu budowy Strategii Rozwiązywania Problemów Społecznych było przeprowadzenie badania ankietowego na terenie gminy. Liczba respondentów wynosiła 158

W jakim stopniu jest <u>Pan(i)</u> zadowolony z następujących warunków życia w gminie		bardzo niezadowolony(s)	niezadowolony(a)	niezdecydowany(a)	zadowolony(a)	bardzo zadowolony(a)
Proszę zaznaczyć przy każdym stwierdzeniu poniżej jedną z możliwych odpowiedzi od 0 do 4						
1	Organizacja czasu wolnego (koła zainteresowań, kluby sportowe)	0	1	2	3	4
2	Dostęp do Internetu	0	1	2	3	4
3	Dostęp do informacji na temat wydarzeń w gminie	0	1	2	3	4
4	Dostęp do kultury: biblioteka, koncerty, wystawy	0	1	2	3	4
5	Organizacja imprez cyklicznych w gminie	0	1	2	3	4
6	Dostępność doradztwa psychologiczno-prawnego	0	1	2	3	4
7	Poziom opieki społecznej	0	1	2	3	4
8	Poziom opieki zdrowotnej	0	1	2	3	4
9	Bezpieczeństwo publiczne	0	1	2	3	4
10	Warunki mieszkaniowe	0	1	2	3	4
11	Miejsca rekreacji (np. parki, skwery, place zabaw)	0	1	2	3	4
12	Jakość szkół	0	1	2	3	4
13	Dostępność przedszkoli	0	1	2	3	4
14	Żywotność lokalnej tradycji i historii w codziennym życiu	0	1	2	3	4
15	Siła więzi międzyludzkich integrujących mieszkańców	0	1	2	3	4
16	Dostępność handlu i usług	0	1	2	3	4
17	Poziom udziału mieszkańców w życiu publicznym gminy	0	1	2	3	4

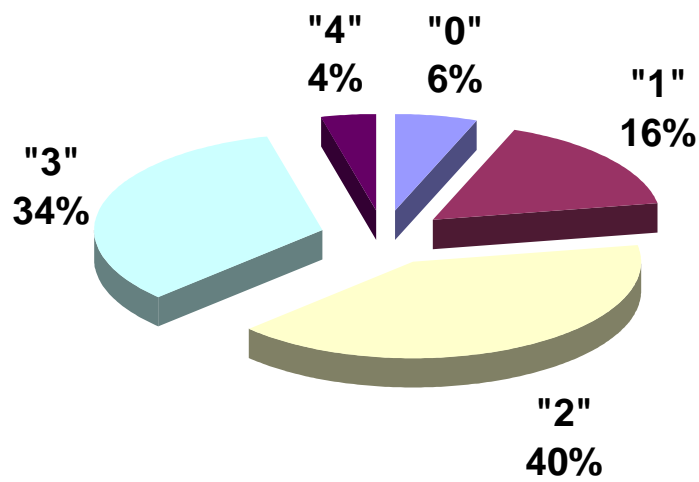
Ad. 1

Organizacja czasu wolnego (koła zainteresowań, kluby sportowe)



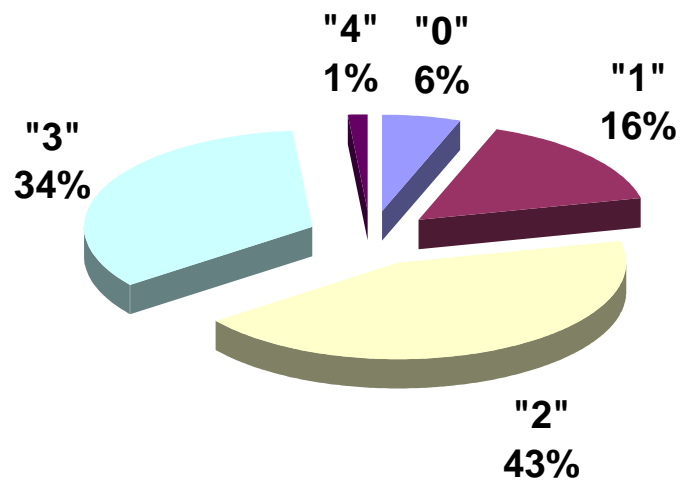
Ad. 2

Dostęp do Internetu



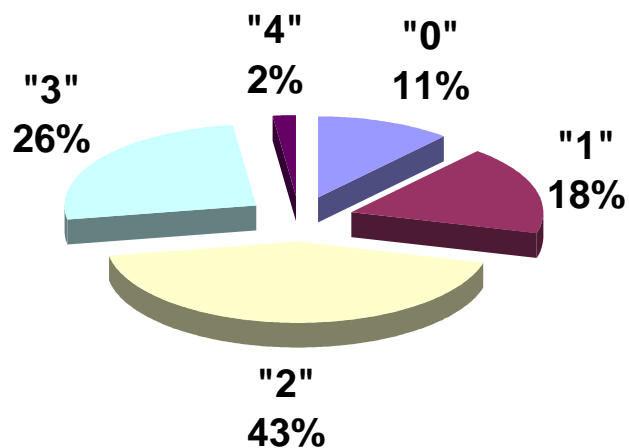
Ad. 3

Dostęp do informacji na temat wydarzeń w gminie



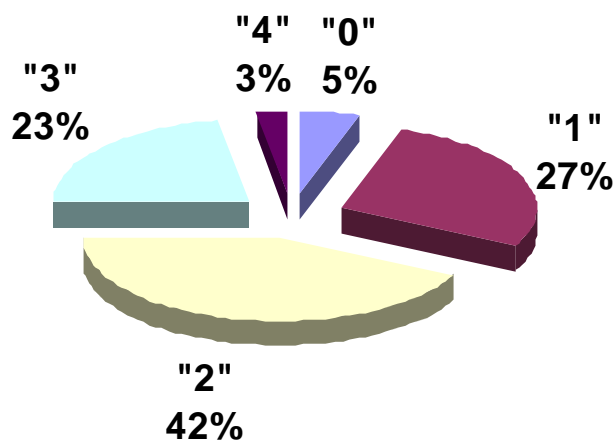
Ad. 4

Dostęp do kultury: biblioteka, koncerty, wystawy



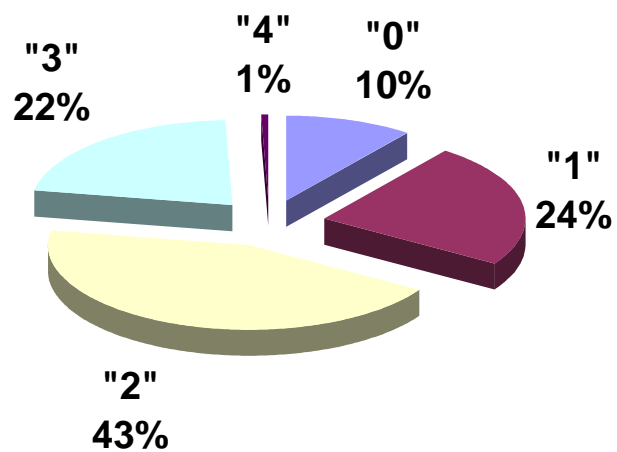
Ad. 5

Organizacja imprez cyklicznych gminie

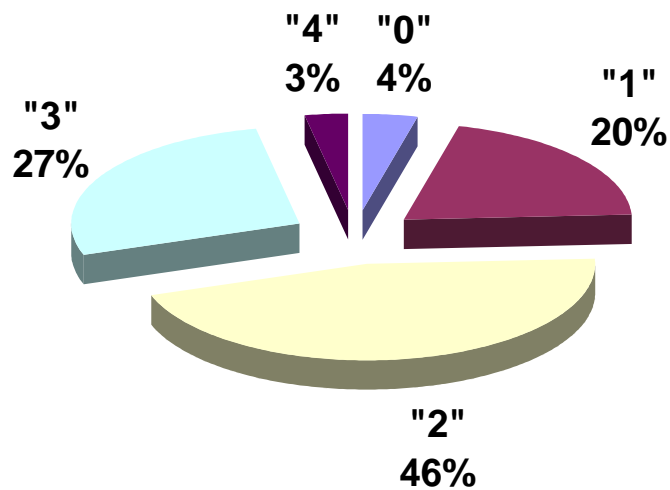


Ad. 6

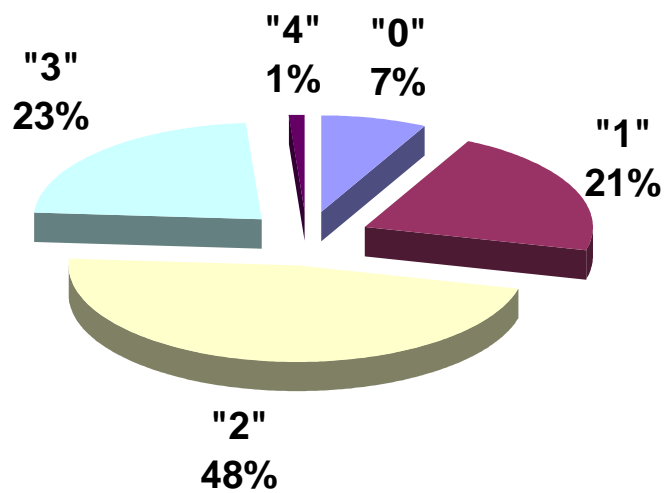
Dostępność doradztwa psychologiczno-prawnego



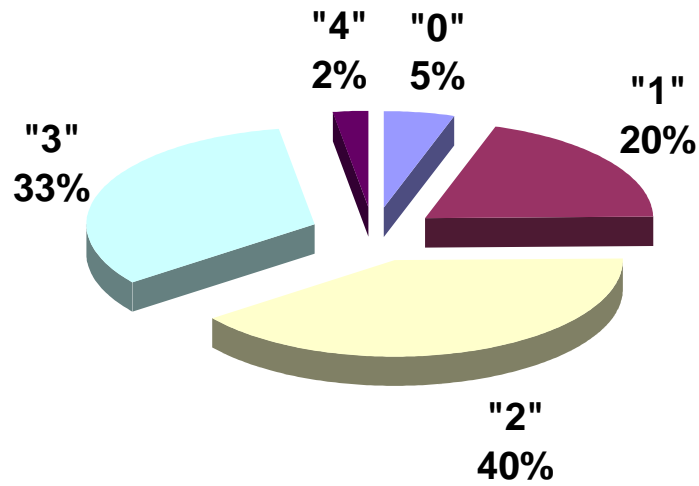
Ad. 7 Poziom opieki społecznej



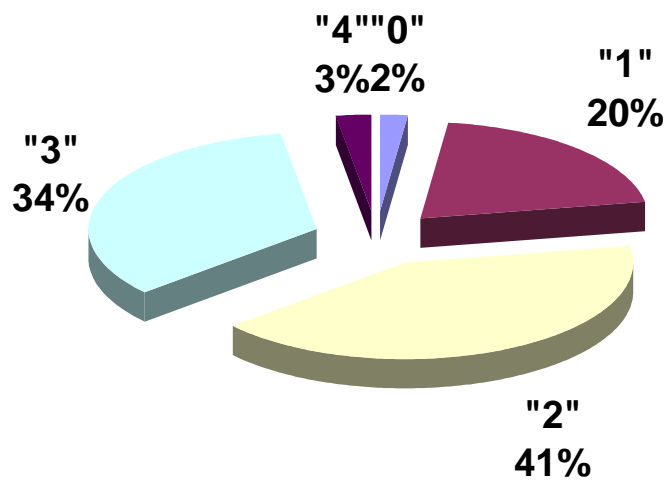
Ad. 8 Poziom opieki zdrowotnej



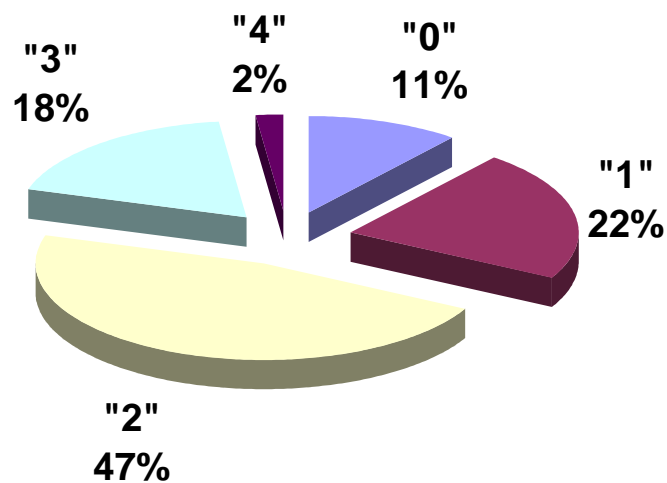
Ad. 9
Bezpieczeństwo publiczne



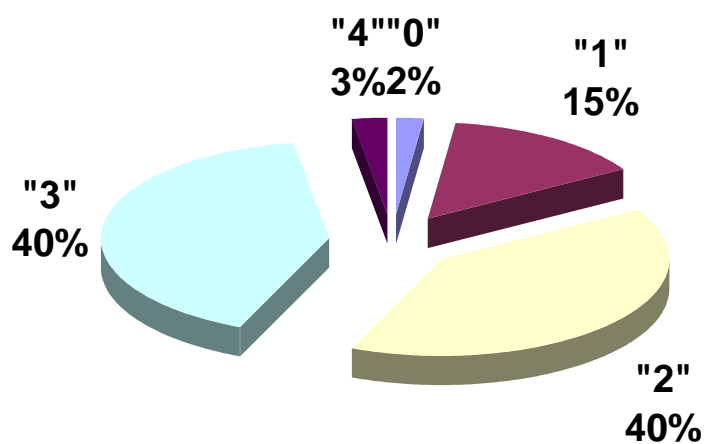
Ad. 10
Warunki mieszkaniowe



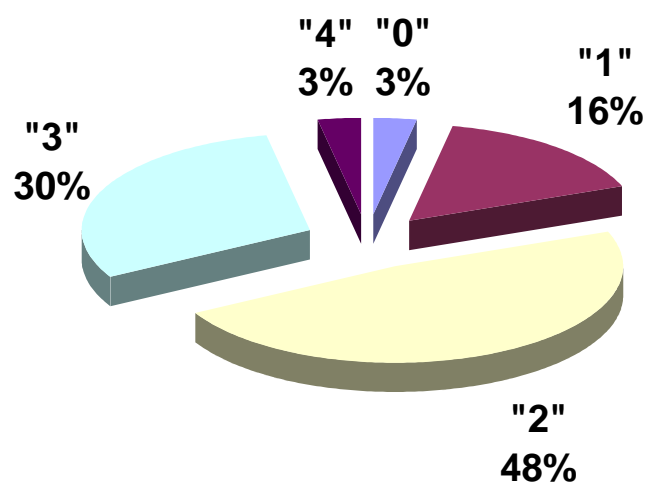
Ad. 11
Miejsca rekreacji (np. parki, skwery, place zabaw)



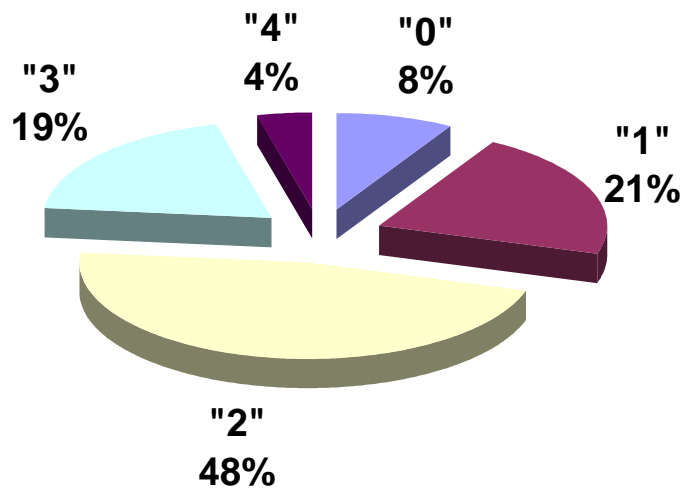
Ad. 12
Jakość szkół



Ad. 13
Dostępność przedszkoli

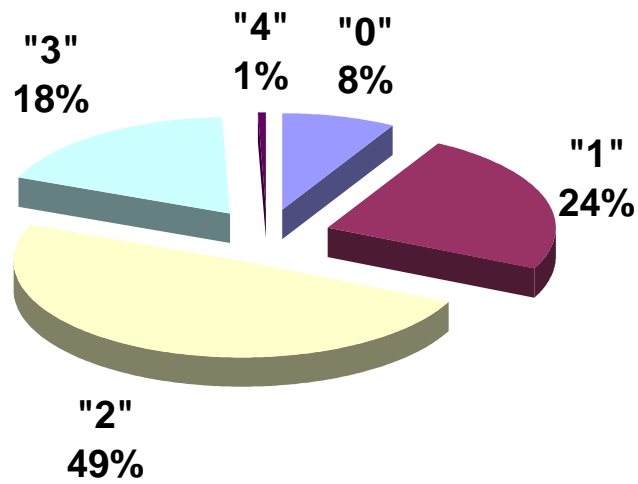


Ad. 14
Żywotność lokalnej tradycji i historii w codziennym życiu



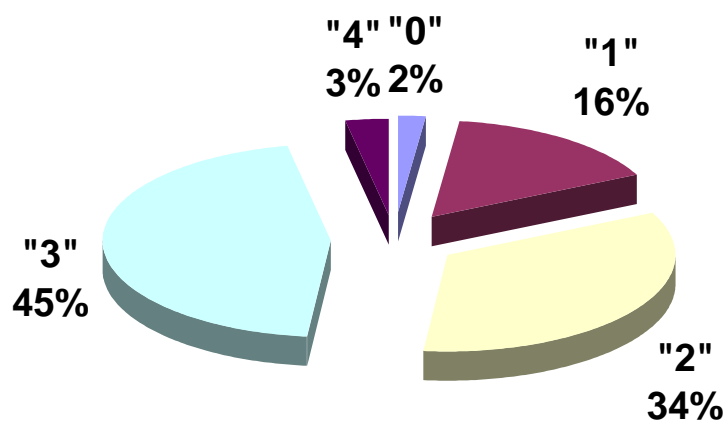
Ad. 15

Siła więzi międzyludzkich integrujących mieszkańców



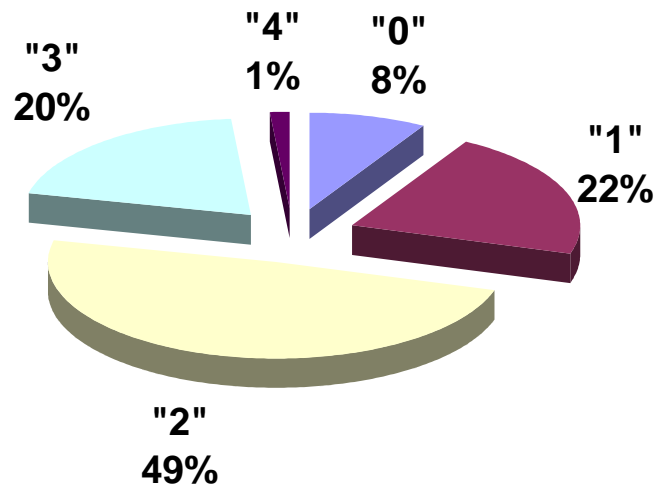
Ad. 16

Dostępność handlu i usług



Ad. 17

Poziom udziału mieszkańców w życiu publicznym gminy



Efektom przeprowadzonych badań ankietowych było poznanie ogólnej opinii mieszkańców na temat gminy i jej problemów oraz zebrania informacji o sprawach, których załatwienie mieszkańcy uważają za ważne.

2. UWAGI OGÓLNE

Analiza SWOT jest jedną z najprostszych i najczęściej stosowanych technik analitycznych. Skrót SWOT pochodzi od czterech angielskich słów: **S**trengths (silne strony), **W**eaknesses (słabe strony), **O**pportunities (szanse), **T**hreats (zagrożenia).

Powyższe pojęcia należy rozumieć następująco:

- **SZANSE** - to zewnętrzne zjawiska i tendencje występujące w otoczeniu, które odpowiednio wykorzystane będą impulsem rozwoju oraz osłabiają występujące negatywne zjawiska.
- **ZAGROŻENIA** - to wszystkie zewnętrzne zjawiska postrzegane jako bariery dla rozwoju gminy, utrudnienia, dodatkowe koszty działania. Istnienie zagrożeń musi być brane pod uwagę przy planowaniu podejmowanych działań.
- **MOCNE STRONY** - to walory wynikające z uwarunkowań wewnętrznych gminy, które w pozytywny sposób wyróżniają ją spośród innych. Mocne strony mogą być zarówno obiektywnie dane przez naturę (np. liczba osób w wieku produkcyjnym) jak i być zasługą lokalnej społeczności (np. wysoki poziom mobilności i przedsiębiorczości).
- **SŁABE STRONY** - to konsekwencja ograniczeń zasobów i niedostatecznego ukształtowania uwarunkowań wewnętrznych. Mogą one dotyczyć całej gminy, jak i jej

części. Mogą dotyczyć wszystkich aspektów funkcjonowania gminy, bądź jej poszczególnych elementów.

Właściwe zdiagnozowanie poszczególnych czynników pozwoli na osiągnięcie celów, którym służy analiza SWOT. Celem tym jest:

- unikanie zagrożeń,
- wykorzystywanie szans,
- wzmocnianie słabych stron,
- opieranie się na mocnych stronach.

Poniżej przedstawiono dwie tabele analizy SWOT. W jednej prezentowane są mocne i słabe strony gminy, w drugiej zaś szanse i zagrożenia. Z uwagi na materię opracowywanego dokumentu z zakresu polityki społecznej zagadnienia ujęte w tabelach ograniczono do sfer mających wpływ na politykę społeczną.

3. TABELA ANALIZY SWOT

Mocne strony	Słabe strony
<ul style="list-style-type: none"> • środowisko naturalne w nienaruszonym stanie, wolne od przemysłu i zanieczyszczeń; • ekologiczne rolnictwo o dużych zdolnościach dostosowawczych; • istnienie terenów do lokowania działalności gospodarczej i usługowej; • sąsiedztwo dróg krajowych umożliwiające stosunkowo dobre połączenia krajowe; • rozwinięta infrastruktura techniczna w postaci wodociągów, sieci energetycznych, telefonii przewodowej umożliwiające nieskrępowane prowadzenie działalności gospodarczej; • prorozwojowa polityka władz gminy doceniających wagę rozwoju gospodarczego; • działalność społeczna grupy aktywnych liderów wśród lokalnej społeczności; • kompetentne i sprawne działanie Gminnego Ośrodka Pomocy Społecznej w Raciążu; • zaangażowana i wykształcona kadra pedagogiczna w prowadzonych przez gminę placówkach oświatowych; • dobry stan techniczny gminnych obiektów oświatowych; • niższe od przeciętnych wskaźniki zachorowalności ludności 	<ul style="list-style-type: none"> • dominacja rolnictwa skutkująca niewielkimi możliwościami dywersyfikacji prowadzonej działalności gospodarczej; • duży udział dróg o nawierzchni gruntowej w kategorii dróg gminnych; • niedostatecznie rozwinięty system selektywnej zbiórki odpadów oraz niewystarczająca świadomość mieszkańców gminy w tym zakresie; • niezadowalający wskaźnik skanalizowania gminy, brak lokalnych rozwiązań w postaci grupowych i przydomowych oczyszczalni ścieków; • niepokojąco wysokie wskaźniki bezrobocia na terenie gminy, zwłaszcza w grupie osób młodych i absolwentów; • niezadowalający poziom wykształcenia mieszkańców; • niska siła nabywcza miejscowej ludności oznaczająca niski poziom popytu wewnętrznego warunkującego rozwój lokalnych przedsiębiorstw; • rozdrobnienie rolnictwa oraz niedostateczne wykorzystanie dostępnych form współpracy w postaci grup producenckich; • apatia dużej części lokalnej społeczności; • niezadowalający poziom aktywności zawodowej i społecznej mieszkańców; • występowanie postaw roszczeniowych

<p>spowodowane brakiem czynników środowiskowych;</p> <ul style="list-style-type: none"> • niższa od przeciętnej przestępczość na terenie gminy. 	<p>i bierności wśród osób korzystających z pomocy społecznej;</p> <ul style="list-style-type: none"> • istnienie wielu barier architektonicznych utrudniających osobom niepełnosprawnym dostęp do dóbr i usług; • niewielka aktywność stowarzyszeń i organizacji społecznych; • niezadowalający stan infrastruktury sportowej i rekreacyjnej na terenie gminy.
--	---

Szanse	Zagrożenia
<ul style="list-style-type: none"> • utrzymujący się wzrost gospodarczy i wynikająca stąd poprawa jakości życia ludności; • dotacje z Unii Europejskiej przyznawane w ramach funduszy pomocowych; • wyhamowanie negatywnych trendów dotyczących migracji oraz wzrost liczby urodzeń spowodowanych prorodziną polityką państwa; • utrzymanie się pozytywnych trendów dotyczących podnoszenia poziomu wykształcenia wśród mieszkańców; • efekty realizowanych w skali krajowej, wojewódzkiej i powiatowej programów w zakresie polityki społecznej, koordynacja tych działań. 	<ul style="list-style-type: none"> • konkurencja pomiędzy gminami w zabieganiu o środki pomocowe oraz lokalizacje inwestycji; • zatrzymanie się rozwoju gospodarczego; • niewłaściwa polityka państwa wobec samorządów; • odpływ najbardziej przedsiębiorczych i wykształconych osób z terenu gminy; • utrudnienia organizacyjne w dostępie do środków pomocowych UE, brak wystarczających środków na „wkład własny”; • tendencje dotyczące wzrostu przestępczości na terenie gminy, zwłaszcza w odniesieniu do nieletnich i młodocianych; • dalsze pogarszanie opłacalności produkcji rolnej i ubożenie mieszkańców; • rozwarstwianie się społeczeństwa, podział na biednych i bogatych; • dalsze obniżanie standardów

	<p>podstawowych usług zdrowotnych finansowanych w ramach NFZ;</p> <ul style="list-style-type: none"> • powiększanie się obszarów patologii społecznych na terenie gminy, pojawianie się nowych zagrożeń (narkomania); • bierność i pasywność osób objętych pomocą społeczną, nasilanie się postaw roszczeniowych; • niewystarczający strumień środków na zadania pomocy społecznej.
--	--

4. PODSUMOWANIE ANALIZY SWOT

Jak wynika z tabeli analizy SWOT wiele zagrożeń dla rozwoju gminy sytuuje się w sferze szeroko rozumianej polityki społecznej. Takie zjawiska jak bezrobocie i ubóstwo z jednej strony są wynikiem określonych procesów społeczno - gospodarczych, z drugiej zaś same potrafią generować nowe problemy w postaci uzależnień czy przemocy w rodzinie. Ich rozwiązanie wymaga kompleksowego podejścia do zastanej rzeczywistości, ze szczególnym uwzględnieniem osób, które zagrożone są wykluczeniem społecznym. Jak pokazują dotychczasowe doświadczenia łatwo stać się beneficjentem systemu pomocy społecznej, o wiele trudniej jednak powrócić na drogę samodzielności i odpowiedzialności za byt własny i losy rodziny. Dlatego też w proponowanych działaniach położono duży nacisk na profilaktykę, działania edukacyjne i terapeutyczne.

VI. STRATEGIA DZIAŁAŃ

1. OKREŚLENIE MISJI GMINY

Działalność władz gminy ukierunkowana jest na zapewnienie jej mieszkańcom jak najlepszych warunków życia i wszechstronnych możliwości rozwoju. Solidaryzm społeczny i potrzeba harmonijnego, zrównoważonego rozwoju nakazuje równocześnie zwracać szczególną uwagę na te jednostki i grupy społeczne, które nie z własnej woli mają utrudniony dostęp do dóbr i usług, które ze względu na uwarunkowania społeczne i osobiste sytuacje nie biorą udziału w życiu społecznym oraz nie są w stanie w sposób naturalny korzystać z dokonujących się procesów rozwoju. Tak rozumiana polityka społeczna pozwala sformułować misję gminy Raciąż w zakresie polityki społecznej. Jest nią

Poprawa jakości życia mieszkańców gminy, ze szczególnym uwzględnieniem osób wykluczonych społecznie i zagrożonych takim wykluczeniem.

W celu realizacji misji wytypowano 6 obszarów interwencji. W każdym z obszarów wytyczono cele do osiągnięcia oraz przedstawiono oczekiwane rezultaty proponowanych działań. Strategię działań w każdym z obszarów ujęto w formie przejrzystej tabeli pozwalającej na całościowy ogląd przyszłych zamierzeń.

Zamierzeniem lokalnego samorządu jest doprowadzenie gminy do takiego poziomu rozwoju społeczno – gospodarczego oraz warunków życia mieszkańców, które lokowałyby gminę na dobrej pozycji w powiecie i województwie w zakresie: bezrobocia, przedsiębiorczości oraz stanu rozwoju infrastruktury technicznej, jak również w zakresie ogólnego poziomu jakości życia mieszkańców.

Wizja rozwoju Gminy Raciąż za kilkanaście lat (10-20) to:

- Gmina na dobrym poziomie rozwoju przedsiębiorczości
- Gmina o nowoczesnym i efektywnym rolnictwie
- Gmina będąca atrakcyjnym miejscem wypoczynku weekendowego i wakacyjnego
- Gmina o dobrym stanie środowiska
- Gmina o dużej atrakcyjności inwestycyjnej
- Gmina zamieszkiwana przez aktywne społeczeństwo

2. HIERARCHIA CELÓW

2.1 – Ograniczanie bezrobocia na terenie gminy oraz łagodzenie jego negatywnych skutków społecznych

Opis problemu

Bezrobocie ściśle związane jest z funkcjonowaniem rynku pracy i oznacza większą ilość osób zdolnych do pracy (i chcących pracować) niż liczba miejsc pracy dla tych osób. Podstawową przyczyną bezrobocia na obszarze gminy jest bezrobocie strukturalne spowodowane przekształceniami gospodarczymi, zmianami technologicznymi, a także restrukturyzacją przemysłu. Sytuacja jest szczególnie dramatyczna na terenach rolniczych, gdzie zatrzymane zostały procesy migracyjne ze wsi do miasta, a rolnictwo nie jest w stanie wygenerować dodatkowych miejsc pracy. Poza swoim wymiarem ekonomicznym bezrobocie (zwłaszcza długotrwałe) wywiera ujemne skutki społeczne. Bezrobocie rodzi negatywne reakcje emocjonalne, problemy zdrowotne, pesymizm i rezygnację. W dłuższym okresie czasu dochodzi fatalizm i apatia. Bezrobotni tracą wiarę w lepszą przyszłość, mają poczucie beznadziejności, izolują się społecznie, redukują do minimum aspiracje życiowe. Długotrwałe obniża mobilność społeczną bezrobotnego i w znaczący sposób utrudnia znalezienie mu pracy w przyszłości. Szczególnie alarmujący jest poziom bezrobocia wśród kobiet i ludzi młodych. Grupy te posiadają największy potencjał możliwości życiowych i zawodowych, który niewykorzystany oznacza dotkliwą stratę dla ogółu społeczności, z drugiej działa na jednostki objęte bezrobociem szczególnie frustrująco

Opieką społeczną z tytułu bezrobocia objęto w 2005 r. w gminie Raciąż 581 rodzin, w których żyło 1336 osób.

Cel podstawowy nr 1 – Ograniczanie bezrobocia na terenie gminy oraz łagodzenie jego negatywnych skutków społecznych

Działania służące osiągnięciu celu	Zadania	Wskaźniki realizacji zadania	Realizatorzy
1. Podejmowanie działań na rzecz powstawania nowych miejsc pracy w gminie.	pozyskiwanie nowych przedsiębiorców	obniżenie o 10% podatku od prowadzenia działalności gospodarczej	Wójt Gminy, Gminny Ośrodek Pomocy Społecznej w Raciążu, Powiatowy Urząd Pracy w Płońsku, pracodawcy (staże), organizacje pozarządowe
2. Współpraca z PUP i organizacjami pozarządowymi w celu przygotowania i realizacji projektów na rzecz przeciwdziałania bezrobociu, itp.	organizowanie prac interwencyjnych i robót publicznych	zatrudnianie 5 osób rocznie do pracy w urzędzie lub na terenie gminy	
3. Aktywne formy przeciwdziałania bezrobociu, itp.	organizowanie szkoleń dla bezrobotnych	dokształcanie dla 30 osób miesięcznie	
4. Organizowanie pomocy psychologa w celu eliminacji negatywnych skutków psychospołecznych bezrobocia.	zorganizowanie konsultacji z psychologiem	udostępnienie pomieszczenia w urzędzie raz w miesiącu	
5. Działania na rzecz dostosowania profili kształcenia placówek oświatowych szczebla ponadgimnazjalnego do potrzeb lokalnego rynku pracy.	organizowanie nowych kierunków nauki	dofinansowanie 3 nauczycielom rocznie studiów/kursów	
6. Działania informacyjne i konsultacyjne na terenie urzędu gminy dla bezrobotnych poszukujących pracy.	zorganizowanie konsultacji w urzędzie z pracownikiem PUP	organizacja centrum pomocy bezrobotnym w urzędzie	

2.2 Przeciwdziałanie ubóstwu oraz wspieranie rodzin dotkniętych ubóstwem

Opis problemu

Ubóstwo definiowane jest jako zjawisko społeczne polegające na braku dostatecznych środków materialnych do zaspokojenia potrzeb życiowych jednostki lub rodziny. W nauce i polityce interpretacja ubóstwa jest uwarunkowana różnymi postawami wartościującymi. Spór dotyczy zarówno istoty ubóstwa, jego kryteriów i mierników, przyczyn ubóstwa, jak i sposobów walki z nim, zwłaszcza roli państwa, samopomocy i solidarności społecznej oraz samo odpowiedzialności jednostki. Jednakże w każdym przypadku oznacza ono dyskomfort osób bezpośrednio dotkniętych tym problemem społecznym. W gminie Raciąż podstawowymi przyczynami ubóstwa są:

- Bezrobocie – jak przedstawiono w części opisowej ponad 85% bezrobotnych nie ma prawa do zasiłku, a ok. 40% bezrobotnych pozostaje bez pracy przez okres powyżej dwóch lat. Bezrobocie szczególnie dotkliwie odczuwane jest w gminach wiejskich, po likwidacji PGR i upadku lokalnych zakładów pracy.
- Zatrzymanie migracji ze wsi do miasta – wysokie ceny mieszkań, jak i trudności na rynku pracy w miastach spowodowały zahamowanie procesów migracyjnych. W wyniku tych zjawisk wzrasta ukryte bezrobocie na wsi.
- Wielodzietność – Nawet wyższe od przeciętnego uposażenie rodzica zmusza wielodzietną rodzinę (np. 2+6) do życia poniżej minimum socjalnego. Sytuacja staje się szczególnie dramatyczna, kiedy rodzina wielodzietna dotknięta jest bezrobociem i uzależnieniami. Wg badań GUS ponad 70% rodzin wielodzietnych w Polsce żyje w ubóstwie.
- Alkoholizm – uzależnienie nawet jednego z rodziców często oznacza katastrofę finansową dla całej rodziny. Uzależniony nie tylko, że sam nie przysparza rodzinie dochodów to często pozbawia rodzinę środków zdobywanych przez pozostałych jej członków.

Jak wynika z tabeli dotyczącej pomocy społecznej w gminie pomocą w zakresie ubóstwa objęto 1083 rodziny, w których żyły 3843 osoby.

Cel podstawowy nr 2 – Przeciwdziałanie ubóstwu oraz wspieranie rodzin dotkniętych ubóstwem

Działania służące osiągnięciu celu	Zadania	Wskaźniki realizacji zadania	Realizatorzy
1. Działania ratunkowe polegające na udzielaniu doraźnej pomocy w formie pieniężnej - świadczeń rodzinnych, dodatków mieszkaniowych, zasiłków i stypendiów dla dzieci i młodzieży.	docieranie z pomocą do najbiedniejszych osób	obecnie ok. 1200 osób planowane zwiększenie o około 10%	Wójt Gminy, Gminny Ośrodek Pomocy Społecznej w Raciążu, Powiatowy Urząd Pracy w Płońsku, Szkoły, Sołtysi, Radni, Poradnia Zdrowia Psychicznego w Płońsku, Kuratorzy Sądowi.
2. Działania polegające na udzielaniu świadczeń w formie niepieniężnej – dotacja na posiłki dzieci w szkole, zakup podręczników, usługi opiekuńcze w miejscu zamieszkania	pomoc dzieciom z biednych rodzin	dofinansowanie 30 obiadów w szkołach	
3. Łagodzenie skutków ubóstwa poprzez organizowanie robót publicznych i prac społecznie użytecznych.	organizowanie prac interwencyjnych i robót publicznych	zatrudnienie ok. 10 osób rocznie do utrzymywania porządku na terenie gminy	
4. Praca socjalna z beneficjentami mająca na celu wskazanie umiejętnego sposobu odkrycia i wykorzystania ich własnych zasobów, itp.	organizowanie szkoleń ze specjalistami	finansowanie kosztów dokształcania 5 szkoleń rocznie	
5. Stałe doskonalenie współpracy pomiędzy różnymi instytucjami i organizacjami zajmującymi się problemem ubóstwa.	pozyskiwanie partnerów do pomocy ubogim	pozyskanie 5 partnerów rocznie	
6. Stała weryfikacja przyznawanych świadczeń (głównie pieniężnych), tak, aby przyznawana pomoc trafiała do osób rzeczywiście jej potrzebujących.	kontrolowanie wydatków GOPS na pomoc ubogim	stworzenie systemu analizy wydatków	
7. Wszelkie formy aktywizacyjne np. koła zainteresowań, wycieczki, spotkania integracyjne itp.	organizowanie wycieczek, koloni, zajęć dodatkowych, kólek zainteresowań	ok. 100 dzieci, młodzieży rocznie	

2.3 – Poprawa funkcjonowania rodzin patologicznych i zagrożonych patologiami.

Opis problemu

W złożonej rzeczywistości społecznej, tam gdzie występują ubóstwo, bezrobocie i uzależnienia szczególnie dramatyczny jest los dzieci. Często wychowują się one w dysfunkcyjnych rodzinach. Dzieci bywają niedożywione i zaniedbane, doświadczają przemocy z strony dorosłych. Poza tymi oczywistymi niedostatkami należy zauważyć, że warunki finansowe w dużym stopniu decydują o szansach edukacyjnych młodego pokolenia. Dzieci z biednych rodzin zagrożone są utrwalaniem negatywnych wzorców społecznych, ponieważ wstają w środowisku, w którym zanikają wzorce społeczne. Powoduje to zjawisko dziedziczenia ubóstwa i dysfunkcji występujących w rodzinie. Dlatego tak ważne są działania zarówno w sferze edukacji i profilaktyki, jak i rozbudowany system świadczeń pieniężnych. Uzupełnieniem działań na rzecz dziecka jest akcja dożywiania dzieci w szkołach oraz wyposażania ich w niezbędne przybory szkolne.

Z tytułu bezradności w sprawach opiekuńczo - wychowawczych i opieki nad dzieckiem pomocą społeczną w gminie Raciąż w 2005 r. objęto 94 rodziny, w których żyły 432 osoby.

Cel podstawowy nr 3 – Poprawa funkcjonowania rodzin patologicznych i zagrożonych patologiami

Działania służące osiągnięciu celu	Zadania	Wskaźniki realizacji zadania	Realizatorzy
1. Informowanie rodzin o dostępnych formach pomocy.	wykorzystywanie wszelkich sposobów informowania mieszkańców	zorganizowanie spotkań dla rodzin raz na kwartał, przygotowanie broszury	Wójt Gminy, Gminny Ośrodek Pomocy Społecznej w Raciążu, Powiatowe Centrum Pomocy Rodzinie w Płońsku, Szkoły, Sądy, Kuratorzy, Komisja do spraw przeciwdziałania przemocy, parafie, związki nieformalne, pozostałe organizacje społeczne
2. Promocja wartości rodzinnych.	organizacja imprez rodzinnych, pikników	zorganizowanie 2 pikników rocznie	
3. Edukacja dzieci, młodzieży i dorosłych w zakresie nowoczesnych metod wychowawczych.	organizowanie zajęć w szkołach z wychowania do życia w rodzinie	wprowadzenie do programu zajęć w szkole raz w miesiącu tematyki "Życia w rodzinie"	
4. Koordynacja działań i współpraca ośrodka pomocy społecznej, szkoły, instytucji kościelnych w zakresie wsparcia udzielanego rodzinie, itp.	stworzenie gminnego związku zwalczania patologii	spotkania w urzędzie co najmniej raz w miesiącu	
5. Działania korekcyjno – edukacyjne mające na celu ograniczenie przemocy w rodzinie skierowane do potencjalnych sprawców przemocy w rodzinie.	kierowanie na badania potencjalnych sprawców przemocy	kontakty z Poradnią Zdrowia w Płońsku	
6. Stworzenie dzieciom i młodzieży alternatywnych metod spędzania wolnego czasu - świetlice środowiskowe, kawiarenki internetowe, zajęcia sportowe, zajęcia edukacyjne, itp.	stworzenie ogólnodostępnej kawiarenki internetowej	miejsce przystosowane dla potrzeb młodzieży gotowe w 2009r	

2.4 – Przeciwdziałanie i łagodzenie skutków alkoholizmu na terenie gminy

Opis problemu

Spożywanie alkoholu w nadmiernych ilościach niesie ze sobą wiele negatywnych konsekwencji, a w skrajnym wypadku prowadzi do uzależnienia. Konsekwencje nadużywania alkoholu są wielorakie. Można je podzielić na:

- fizjologiczne (zatrucia, choroby narządów wewnętrznych);
- problemy psychologiczne i egzystencjalne (próby samobójcze, wyobcowanie, zamknięcie się w sobie);
- problemy wypadków (wypadki w pracy i wypadki drogowe);
- dotyczące zachowania i ról społecznych.

Alkoholizm jest poważnym problemem społecznym, rzucającym na pozostałe sfery życia i generującym inne problemy społeczne. W szczególności alkohol prowadzi do wzrostu przestępczości, pogłębia ubóstwo, wywołuje przemoc w rodzinie. Dotyka coraz częściej młodzież, a w skrajnych przypadkach nawet dzieci w wieku szkolnym. Aby go zwalczyć potrzebne są nie tylko programy dla już uzależnionych, ale również działania profilaktyczne zapobiegające uzależnieniom. Spowodowane jest to ofensywą reklamową zwłaszcza producentów piwa, adresowaną do ludzi młodych. Kampanie reklamowe odniosły pożądany z punktu widzenia wytwórców efekt i spożycie piwa systematycznie wzrasta. Osoby te narażone są na zwiększone ryzyko rozwoju choroby alkoholowej. W gminie Raciąż opieką społeczną z tytułu alkoholizmu objętych było w 2005 r. 112 rodzin, w których żyło 256 osób.

Cel podstawowy nr 4 – Przeciwdziałanie i łagodzenie negatywnych skutków alkoholizmu na terenie gminy

Działania służące osiągnięciu celu	Zadania	Wskaźniki realizacji zadania	Realizatorzy
1. Realizacja programów terapeutycznych dla mieszkańców gminy.	współpraca w organizowaniu pomocy z PCPR w Płońsku	ilość osób biorących czynny udział w terapii	Wójt Gminy, Gminny Ośrodek Pomocy Społecznej w Raciążu, Powiatowe Centrum Pomocy Rodzinie w Płońsku, Szkoły, Komisja do Spraw Przeciwdziałania Alkoholizmowi, Poradnia Psychologiczno Pedagogiczna, Parafie, Policja, Organizacje Pozarządowe, Grupy Samopomoco
2. Rozmowy motywacyjne, objęcie pomocą terapeutyczną, psychospołeczną osób, które podjęły leczenie odwykowe.	organizacja spotkań dla Anonimowych Alkoholików	ilość osób biorących udział	
3. Wspieranie i włączenie się do kampanii ogólnopolskich, regionalnych, lokalnych w zakresie uzależnień i przemocy wobec dzieci.	współpraca ze Starostwem Powiatowym w organizowaniu masowych imprez kulturalnych	liczba zorganizowanych imprez	
4. Wdrażanie programów edukacyjnych skierowanych do sprzedawców napojów alkoholowych oraz działań kontrolnych i interwencyjnych mających na celu ograniczanie dostępności napojów alkoholowych i przestrzeganie zakazu sprzedaży alkoholu osobom poniżej 18 rok	organizowanie kontroli przestrzegania zakazu	liczba nieprzestrzegania zakazu przez sprzedawców	
5. Działania edukacyjne w szkołach.	aktywna współpraca z nauczycielami w celu przygotowania oferty dodatkowych zajęć edukacji nieformalnej oraz zajęć pozalekcyjnych	spotkania raz na kwartał nauczycieli z pracownikami GOPS	

2.5 – Działania na rzecz integracji osób niepełnosprawnych, starszych i przewlekle chorych.

Opis problemu

Niepełnosprawność to stan, w którym uszkodzenie i niewłaściwe funkcjonowanie organizmu człowieka powoduje utrudnianie, ograniczanie lub uniemożliwianie wykonywania zadań życiowych i zawodowych oraz wypełnianie ról społecznych, biorąc pod uwagę wiek, płeć oraz czynniki środowiskowe, społeczne i kulturowe tych osób. Niepełnosprawność dotyka zatem wszystkich aspektów życia człowieka, wpływa na jego możliwości rozwojowe, bezpośrednio przekłada się na jakość życia.

Z punktu widzenia przepisów prawa osobami niepełnosprawnymi są te, wobec których zespoły orzekające orzekły, w jakim stopniu została naruszona sprawność organizmu. Obecnie stosowane są trzy stopnie niepełnosprawności: znaczny, umiarkowany i lekki.

Najczęściej występującą niepełnosprawnością jest niepełnosprawność fizyczna (uszkodzenia narządów ruchu i osoby z przewlekłymi schorzeniami narządów wewnętrznych), następnie niepełnosprawność sensoryczna (uszkodzenia zmysłów – słuchu i wzroku, mowy). Stosunkowo najrzadszą niepełnosprawnością jest niepełnosprawność psychiczna (osoby umysłowo upośledzone oraz osoby psychicznie chore).

Niepełnosprawność w bezpośredni sposób wpływa na sytuację społeczną osób nią dotkniętych. Poza oczywistymi barierami do pokonania w życiu codziennym (bariery architektoniczne, trudności w porozumiewaniu się, trudność w znalezieniu pracy) osoby te mogą reagować odrzuceniem kontaktów ze społeczeństwem, wytwarzać w sobie poczucie niższej wartości, pogłębiając tym samym stopień izolacji. Dlatego tak ważnym jest, by osoby te mogły normalnie funkcjonować w lokalnej społeczności, czuć się jego pełnowartościowymi członkami.

Działaniami pozwalającymi na łagodzenie skutków niepełnosprawności jest szeroko rozumiana rehabilitacja, jednak należy pamiętać o podejmowaniu działań mających na celu niedopuszczanie do powstawania niepełnosprawności w przyszłości (promocja zdrowego stylu życia, rozwój bazy sportowej, profilaktyka).

Opieką społeczną z tytułu niepełnosprawności objęto w 2005 r. w gminie 64 rodziny, w których żyło 118 osób.

Cel podstawowy nr 5 – Działania na rzecz integracji osób niepełnosprawnych, starszych i przewlekle chorych.

Działania służące osiągnięciu celu	Zadania	Wskaźniki realizacji zadania	Realizatorzy
1. Rozwój usług opiekuńczych dla osób starszych.	zapewnienie opieki domowej poprzez kontraktowanie opiekunek przez GOPS	aktualnie jest 17 planowane 25	Wójt Gminy, Gminny Ośrodek Pomocy Społecznej w Raciążu, Powiatowe Centrum Pomocy Rodzinie w Płońsku, Caritas, Organizacje Pozarządowe, Służba Zdrowia, Wolontariusze
2. Podejmowanie działań na rzecz likwidacji barier architektonicznych uniemożliwiających dostęp do dóbr i usług osobom starszym i niepełnosprawnym.	podjazdy do Urzędu i poczty, ławki na przystankach	są 2 będą 4 podjazdy i 6 ławek	
3. Pomoc w okresowym wyręczaniu opiekunów rodzinnych.	zaangażowanie wolontariuszy - uczniów szkoły	organizacja centrum wolontariatu w świetlicy gminnej	
4. Pomoc w wyposażaniu mieszkań chronionych dających możliwość utrzymania maksymalnie długiej samodzielności.	zakup sprzętu AGD	zakup sprzętu do 2 mieszkań według potrzeb	
5. Wsparcie dla oddolnych inicjatyw integracyjnych i kulturalnych osób starszych i niepełnosprawnych (grupy samopomocowe, Kluby Seniora itd.).	udostępnianie lokalu w gminie dla Klubu Seniora	1 raz w miesiący razem ze sprzętem AUDIO	
6. Objęcie pomocą – opieką osób przewlekle chorych.	zatrudnienie lekarzy specjalistów w przychodni	2 etaty w przychodni finansowane przez Urząd Gminy	

2.6 – Wzmocnienie oddziaływania i intensyfikacja działań Gminnego Ośrodka Pomocy Społecznej w Raciążu.

Opis problemu

Ogrom wyzwań i problemów społecznych, jakie stoją przed służbami socjalnymi sprawiają, że konieczne jest ich wyposażenie w nowoczesne metody i narzędzia pracy. W rzeczywistości infrastruktura pomocy społecznej w skali lokalnej jest często niedoinwestowana, przestarzała technicznie, a same instytucje cierpią na braki kadrowe. Najczęstszą przyczyną takiego stanu rzeczy jest brak środków na doposażenie Gminnych Ośrodków Pomocy Społecznej, choć często wynika to również z braku świadomości lokalnych władz i niedoceniań przydatności nowoczesnych i sprawnych służb socjalnych. Tymczasem rejony pracy socjalnej są zbyt duże w stosunku do szczupłej obsady kadrowej ośrodków. Powoduje to przeciążenie pracowników, brak czasu na dokładne zapoznanie się z położeniem potencjalnych klientów pomocy społecznej. Brak również czasu i środków na weryfikację przyznanych świadczeń, co często prowadzi do nadużyć i nieprawidłowości. Sprawne, dobrze wyposażone, kompetentne służby socjalne są skuteczniejsze w swoich działaniach, co czyni ich pracę bardziej wydajną i prowadzi do lepszego wykorzystania ograniczonych środków, którymi dysponują.

Cel podstawowy nr 6 – Wzmocnienie oddziaływania i intensyfikacja działań Gminnego Ośrodka Pomocy Społecznej w Raciążu.

Działania służące osiągnięciu celu	Zadania	Wskaźniki realizacji zadania	Realizatorzy
Wzmocnienie kadrowe Gminnego Ośrodka Pomocy Społecznej w Raciążu.	zatrudnianie opiekunek z PUP	aktualnie jest 17 planowane 25	Wójt Gminy, Gminny Ośrodek Pomocy Społecznej w Raciążu, Powiatowe Centrum Pomocy Rodzinie w Płońsku, Sądy, Parafie, Organizacje Pozarządowe, pozostałe instytucje.
Współpraca GOPS z organizacjami społecznymi, pozarządowymi i pozostałymi instytucjami oraz koordynacja wspólnie podejmowanych działań.	organizowanie wspólnej pomocy, pozyskiwanie sponsorów	spotkania raz na kwartał z przedstawicielami lokalnych organizacji oraz grup nieformalnych, wspólne napisanie 2 projektów rocznie	
Wprowadzenie nowoczesnych metod pracy i podnoszenie kwalifikacji osób zatrudnionych w GOPS w Raciążu.	szkolenie pracowników, dofinansowanie nauki kierunkowej	szkolenie ok. 5 rocznie, dofinansowanie szkoły teraz 0 będzie 2	
Udział pracowników GOPS w szkoleniach, kursach, warsztatach.	dokształcanie pracowników	co najmniej jedno szkolenie rocznie dla pracownika	
Wymiana doświadczeń, korzystanie z pozytywnych wzorców innych gmin.	kontakty z innymi gminami poprzez organizowanie spotkań	jedno spotkanie rocznie gmin powiatu płońskiego	

3. PLANOWANE USŁUGI SPOŁECZNE

Nazwa usługi społecznej/projektu: *Prowadzenie zajęć języka angielskiego w oddziałach przedszkolnych, przy Szkołach Podstawowych na terenie Gminy Raciąż.*

WNIOSKODAWCA PROJEKTU

Oddziały Przedszkolne przy Szkołach Podstawowych

MIEJSCE REALIZACJI PROJEKTU

Oddziały Przedszkolne przy Szkołach Podstawowych

CELE PROJEKTU

Zaplanowana usługa społeczna przyczyni się do wszechstronnego rozwoju dzieci w wieku przedszkolnym oraz wyrównywania szans życiowych i edukacyjnych.

BENEFICJENCI PROJEKTU

Dzieci pięcio- i sześcioletnie

ZAKRES PROJEKTU

Zwiększenie czasu pracy oddziału o 2 godz. tygodniowo (4x30 min) poświęconą na nauczanie języka angielskiego

PARTNERZY REALIZUJĄCY PROJEKT

Urząd Gminy Raciąż

Szkoły Podstawowe

Biuro Obsługi Szkół Samorządowych

ŚRODKI NIEZBĘDNE DO FUNKCJONOWANIA PROJEKTU (szacunkowo)

Wyposażenie pomieszczeń do prowadzenia zajęć poprzez zakup płyt, telewizora, komputera i pomocy dydaktycznych

CZAS REALIZACJI PROJEKTU

1 rok

Nazwa usługi społecznej/projektu: *Prowadzenie zajęć z zakresu kultury i tradycji dla uczniów Szkół Podstawowych i Gimnazjów.*

WNOSKODAWCA PROJEKTU

Szkoły Podstawowe, Gimnazja, Zespoły Szkół

MIEJSCE REALIZACJI PROJEKTU

Szkoły Podstawowe, Gimnazja, Zespoły Szkół

CELE PROJEKTU

Zaplanowane formy realizacji usług skupione są wokół dwóch ośrodków tematycznych:-

- wychowanie przez sztukę,
- kultywowanie tradycji regionu, gminy i środowiska.
- utworzenie i działalność grup teatralnych, których spotkania będą odbywały się w wymiarze 2 godzin tygodniowo przez cały 2009 rok,
- wyposażenie grup teatralnych w kostiumy, rekwizyty itp.,
- wyjazdy do teatru dla uczniów szkół podstawowych i gimnazjów z terenu gminy,
- warsztaty teatralne pod kierunkiem instruktora,
- wyjazdy do Muzeum Wsi Mazowieckiej w Sierpcu dla klas IV – VI i do Muzealnej Szkoły w Grzybowie dla klas O – III szkół podstawowych,
- wycieczka szlakiem: Ciechanów – Opinogóra – Gołotczyzna – Pułtusk połączona z lekcją kulturalnego zachowania się przy stole (obiad w Domu Polonii w Pułtusku) dla uczniów gimnazjów,
- organizację 4 spotkań podsumowujących realizację zaplanowanych działań w formie:
 - gminnego festynu „Majówka” (przegląd repertuaru grup teatralnych – konkurs, degustacja potraw regionalnych, zabawa przy muzyce zespołu),
 - gminnego pikniku: „Święto pieczonego ziemniaka” (degustacja dań z ziemniaków, podsumowanie konkursu plastycznego),
 - konkursu gminnego dla gimnazjalistów „Recytujemy poetów ziemi mazowieckiej”,
 - Gminnego spotkania wigilijnego (przegląd repertuaru grup teatralnych – konkurs, degustacja potraw wigilijnych). Zaplanowane formy usług tj. wycieczki, pikniki

BENEFICJENCI PROJEKTU

Uczniowie szkół podstawowych i gimnazjów zamieszkałych w gminie Raciąż

ZAKRES PROJEKTU

Spotkania dwugodzinne raz w tygodniu przez cały 2009 rok

PARTNERZY REALIZUJĄCY PROJEKT

Urząd Gminy Raciąż

Szkoły Podstawowe

Gimnazja

Biuro Obsługi Szkół Samorządowych

ŚRODKI NIEZBĘDNE DO FUNKCJONOWANIA PROJEKTU (szacunkowo)

Wyposażenie pomieszczeń do prowadzenia zajęć poprzez zakup płyt, telewizora, komputera i pomocy dydaktycznych, wyposażenie grup teatralnych w kostiumy, rekwizyty

CZAS REALIZACJI PROJEKTU

1 rok

Nazwa usługi społecznej/projektu: *Centrum aktywizacji osób starszych.*

WNIOSKODAWCA PROJEKTU

Gminny Ośrodek Pomocy Społecznej w Raciążu

MIEJSCE REALIZACJI PROJEKTU

Miejscem spotkań tej grupy ludzi będzie pomieszczenie w budynku gminnym w miejscowości Koziebrody

CELE PROJEKTU

1. Opieka w różnym zakresie i charakterze nad osobami starszymi i niepełnosprawnymi między innymi opieka podczas dowożenia do centrum i odwożenia, ustalenie wizyt u lekarza, pomoc w wykonywaniu posiłków, pomoc w załatwieniu spraw urzędowych itp.
2. Organizowanie spotkań integracyjnych, wigilijnych dla osób starszych, dla których spotkania te stanowią niekiedy jedyną możliwość wyjścia z domu.
3. Organizowanie wycieczek krajoznawczych i kultu religijnego.
4. Spotkania z ludźmi ze świata artystycznego (poeci, grupy teatralne, malarze itp.).
5. Zorganizowanie warsztatów i zajęć rehabilitacyjnych.

BENEFICJENCI PROJEKTU

Osoby starsze i niepełnosprawne

ZAKRES PROJEKTU

PARTNERZY REALIZUJĄCY PROJEKT

Urząd Gminy Raciąż

Gminny Ośrodek Pomocy Społecznej w Raciążu

ŚRODKI NIEZBĘDNE DO FUNKCJONOWANIA PROJEKTU(szacunkowo)

Będzie przeprowadzona adaptacja dwóch pomieszczeń w tym budynku. Zostanie zakupiony sprzęt RTV i AGD. Zatrudniona zostanie opiekunka oraz animator osób starszych na ½ etatu.

CZAS REALIZACJI PROJEKTU

1 rok

Nazwa usługi społecznej/projektu: *Gminne centrum informacji internetowej.*

WNIOSKODAWCA PROJEKTU

Biuro Obsługi Szkół Samorządowych w Raciążu

MIEJSCE REALIZACJI PROJEKTU

Miejscem funkcjonowania centrum będzie siedziba Urzędu Gminy Raciąż.

CELE PROJEKTU

W gminnym centrum można będzie korzystać z programów biurowych, nagrywać płyty CD, skanować zdjęcia i dokumenty, drukować, a także grać, zarówno w gry sieciowe jak i te działające na pojedynczych komputerach. Możliwe będzie także podłączenie własnego komputera przenośnego. Możliwe będą takie usługi jak udostępnianie edytorów tekstu i możliwość zrobienia wydruku, a także wysyłania faksów. Gminne centrum umożliwi połączenie w sobie miejsca spotkań towarzyskich z dostępem do zasobów i usług Internetu. Umożliwi osobom bezrobotnym łatwiejsze poszukiwanie pracy.

BENEFICJENCI PROJEKTU

Osób starsze i niepełnosprawne

ZAKRES PROJEKTU

5 razy w tygodniu po 8 godzin

PARTNERZY REALIZUJĄCY PROJEKT

Urząd Gminy Raciąż

Biuro Obsługi Szkół Samorządowych

ŚRODKI NIEZBĘDNE DO FUNKCJONOWANIA PROJEKTU (szacunkowo)

W ramach działania przewidziano zakup trzech komputerów stacjonarnych oraz jednego komputera przenośnego, który będzie służył głównie dla osób niepełnosprawnych, oraz wyposażenia sali wraz z doprowadzeniem do sali internetu. Opłaty miesięczne za korzystanie z internetu będą ponoszone przez Urząd Gminy.

CZAS REALIZACJI PROJEKTU

1 rok

4. FINANSOWANIE STRATEGII

Jednym z warunków realizacji celów zawartych w Strategii jest jej finansowanie. Przewiduje się następujące źródła finansowania proponowanych działań:

- środki własne pochodzące z budżetu gminy finansowane z jej dochodów;
- środki przekazane gminie z budżetu państwa (dotacje);
- środki funduszy krajowych (Państwowy Fundusz Rehabilitacji Osób Niepełnosprawnych);
- środki pochodzące z funduszy pomocowych Unii Europejskiej (Zintegrowany Program Operacyjny Rozwoju Regionalnego, Europejski Fundusz Społeczny);
- środki w ramach Poakcesyjnego Programu Wsparcia Obszarów Wiejskich.

5. HARMONOGRAM REALIZACJI CELÓW

Rodzaj i zakres działań wytyczonych w Strategii Rozwiązywania Problemów Społecznych na terenie gminy Raciąż powodują, że okres ich realizacji musi być stosunkowo długi. Działania w obszarach 1 – 4 są tak rozległe, a materia społeczna tak złożona, że realizacja celów w tych obszarach przewidywana jest w całym okresie trwania programu w ramach pracy ciągłej. Wyjątkiem jest realizacja zadań w obszarze 5 przewidziana na lata 2006 – 2010 oraz działania w obszarze 6, których wykonanie, choć uzależnione od posiadanych środków, przewidywana jest praca ciągła.

6. MONITOROWANIE I AKTUALIZACJA STRATEGII

Aktualizacje będą przeprowadzane w miarę potrzeb. Każda aktualizacja będzie zatwierdzana Uchwałą Rady Gminy. Za aktualizację strategii odpowiada Sekretarz Gminy.

Za wdrażanie Strategii jako koordynator odpowiada p. Gabriela Kowalska (Sekretarz Gminy). Koordynatorem realizacji Strategii jest p. Anna Walczewska – Kierownik Gminnego Ośrodka Pomocy Społecznej.

W celu śledzenia postępów w realizacji strategii będzie ona na bieżąco monitorowana. Monitorowanie pozwoli z jednej strony na ocenę oczekiwanych wyników już przyjętych zadań, jak i ewentualne korekty w tych zadaniach. Strategia z założenia jest dokumentem otwartym, natomiast jej materia (rzeczywistość społeczna) podlega ciągłym zmianom. Dlatego też konieczne jest elastyczne reagowanie na pojawiające się problemy i wyzwania. Oceny tej dokonywać będzie powołany przez Wójta Gminy Raciąż Zespół Zadaniowy ds. Wdrażania Strategii Rozwiązywania Problemów Społecznych w osobach: Anna Walczewska, Zbigniew Sadowski, Beata Błaszczak, Monika Konczewska, Anna Ossowska, Małgorzata Chłopik, Barbara Kamińska, Władysław Kwiatkowski, Mariola Karasiewicz. Zespół przynajmniej raz w roku składał będzie Wójtowi sprawozdanie z realizacji Strategii, a także proponował (o ile to będzie konieczne) korekty Strategii i uwagi na temat przebiegu zadań.

Monitorowanie umożliwi:

- bieżącą ocenę realizacji programów i zadań oraz osiągania celów,
- prognozowanie ewentualnych zmian warunków realizacji,
- dokonanie bieżących korekt i poprawek,
- podjęcie działań zabezpieczających i naprawczych,
- informowanie społeczności lokalnej o uzyskanych wynikach

VII. ZAKOŃCZENIE

Opracowanie Gminnej Strategii Rozwiązywania Problemów Społecznych jest nie tylko wykonaniem ustawowych zadań gminy. Stanowi ona również ważny element w komunikacji władz gminnych z mieszkańcami, wskazując cele, które władze wspólnoty samorządowej mają zamiar zrealizować. Cały proces związany z opracowaniem i realizacją strategii przybliży lokalnej społeczności występujące na obszarze gminy problemy socjalne oraz zwróci uwagę na grupy społeczne zagrożone marginalizacją. W efekcie wytyczone cele i poruszone problemy mają szansę dotrzeć do ogółu społeczności, co pozwoli na realizację strategii przy pełnej akceptacji mieszkańców.